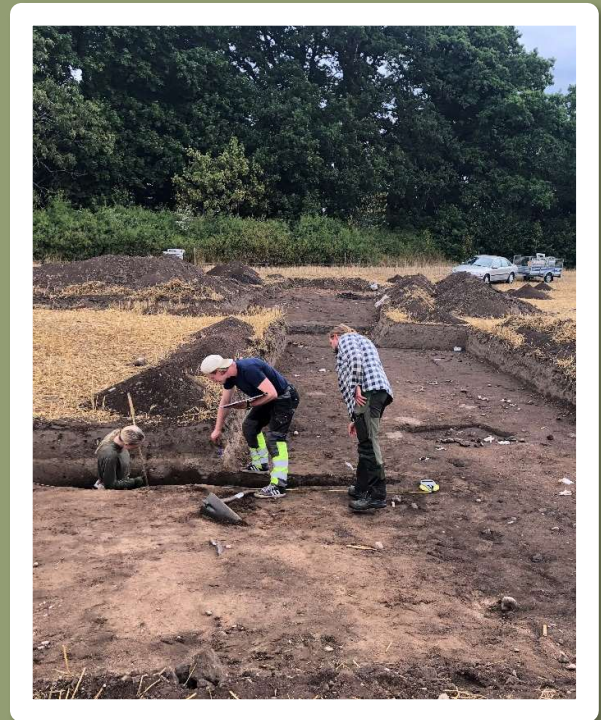
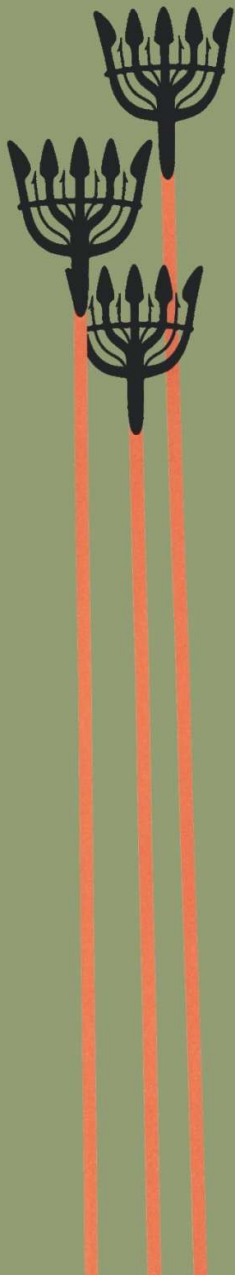


BLEKINGE MUSEUM

Rapport 2025:1

Västra Vång 2022–23 Arkeologisk forskningsgrävning

Johannishus 1:2, Hjortsberga socken,
Ronneby kommun



Mikael Henriksson och
Andreas Svensson

Rapport 2025:1

Västra Vång 2022–23

Arkeologisk forskningsgrävning

Johannishus 1:2,
Hjortsberga socken
Ronneby kommun
Blekinge län

Mikael Henriksson och
Andreas Svensson



Blekinge museum

Borgmästaregatan 21
371 35 Karlskrona

Växel: 0455-30 49 60 vardagar 8–16
Reception: 0455-30 49 85

www.blekingemuseum.se

© 2025 Blekinge museum

Omslagsbild: Dokumentation av snitt genom den äldre häradsvägen. Foto: Mikael Henriksson

Kartor ur allmänt kartmaterial, LMV Ärende i 2017/00456.

Västra Vång 2022–23. Arkeologisk forskningsgrävning

Innehåll

Bakgrund	5
Topografi och fornlämningsmiljö	6
Undersökningens syfte	6
Metod och genomförande	7
Resultat	9
Grävande arkeologi i åkermarken	9
Grävande arkeologi på Vång-kullen	12
Metalldetekteringar	15
Diskussion	16
Figurförteckning	18
Administrativa uppgifter	18
Källor	18
Bilagor	20

Bakgrund

Sedan 2012 pågår ett arkeologiskt forskningsprojekt kring järnålderns Blekinge. Inom ramen för detta har Västra Vängs by i Hjortsberga socken särskild fokus. Den i anslutning till byn påträffade boplatsen har en bebyggelsehistorisk kontinuitet från romersk järnålder till vikingatid och har en på flera sätt hög vetenskaplig potential. Under åren har arbetet i huvudsak utförts genom Blekinge museums samverkan med Lunds universitet och Södertörns Högskola, men med betydande hjälp även från föreningsliv samt enskilda volontärer. Projektet har på flera sätt ökat kunskapen om byns betydelse och utmanat vår förståelse av regionen under järnåldern. Ett samlat kunskapsläge redovisas i en engelskspråkig publikation som gavs ut våren 2024 (Henriksson m.fl. 2024).

Fältinsatser har under åren fokuserat på att få fram ny kunskap som bidrar till en diskussion kring centralplatser, men även i övrigt mer grundläggande aspekter som rör ekonomiska och sociala frågor som rör såväl järnålderns Vång som ett dåtida Blekinge mer allmänt. Återkommande har rituella lämningsspår på inte minst kullen i boplatsens mitt utforskats. Parallellt med detta har undersökningar och dokumentation utförts även inom de delområden för boplatsen där bostäder och hantverksaktiviteter av olika slag kunnat konstateras.

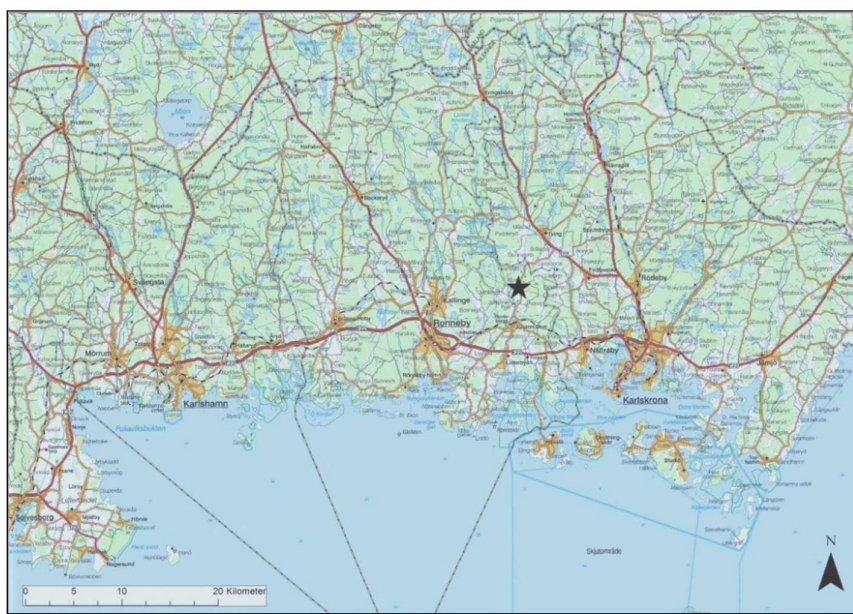


Fig.1 – Västra Vängs by, markerad på Översiktskartan med en svart stjärna.

Vångprojektet 2022–23 utfördes i enlighet med länsstyrelsens beslut och 2 kap. 8 § Kulturmiljölagen (1988:950) (431-3886-2022). Undersökningen bekostades genom visst bidrag från Ronneby kommun samt genom egenfinansiering av Blekinge museum, Lunds universitet och genom medverkan av volontärer från fornminnesföreningarna i Blekinge och Kronoberg. Föreliggande rapport utgör en samlad redogörelse för resultaten från den arkeologiska forskningsundersökningen 2022–23.

Topografi och fornlämningsmiljö

Västra Vångs by ligger i den Blekingska mellanbygden, fågelvägen omkring en mil nordost om tätorten Ronneby och en knapp mil från havet (fig.1). Den bitvis tydligt framträdande rullstensåsen kallad *Johannishusåsen* ger här den lokala N-S löpande dalgången dess karaktär. Detta genom en kombination av flacka, böljande moränhöjder och numera utdikade våtmarker. Den högre terrängen öster och väster om dalgången är skogbevuxen medan dalgången i sig är i hög grad uppodlad. Fornlämningsskildern domineras av gravar från brons- och järnålder på markerade höjdlägen i terrängen. I åker- och ängsmark finns även fåtaliga registrerade boplatser från neolitikum och framåt. Den historiska byn Vång har inte berörts av senare skiftesreformer, och ligger åtminstone redan under 1600-talet uppdelad på två lägen, det ena öster och det andra väster om dalgången. Sedan sent 1600-tal är byn inkorporerad i ägobeståndet under godset Johannishus. Framkomna fornlämningsspår inom byn har särskilt dokumenterats i åker och ängsmark, på och kring höjdläget i dalgångens mitt. De daterade lämningarna sträcker sig kronologiskt från förromersk järnålder till sen vikingatid.

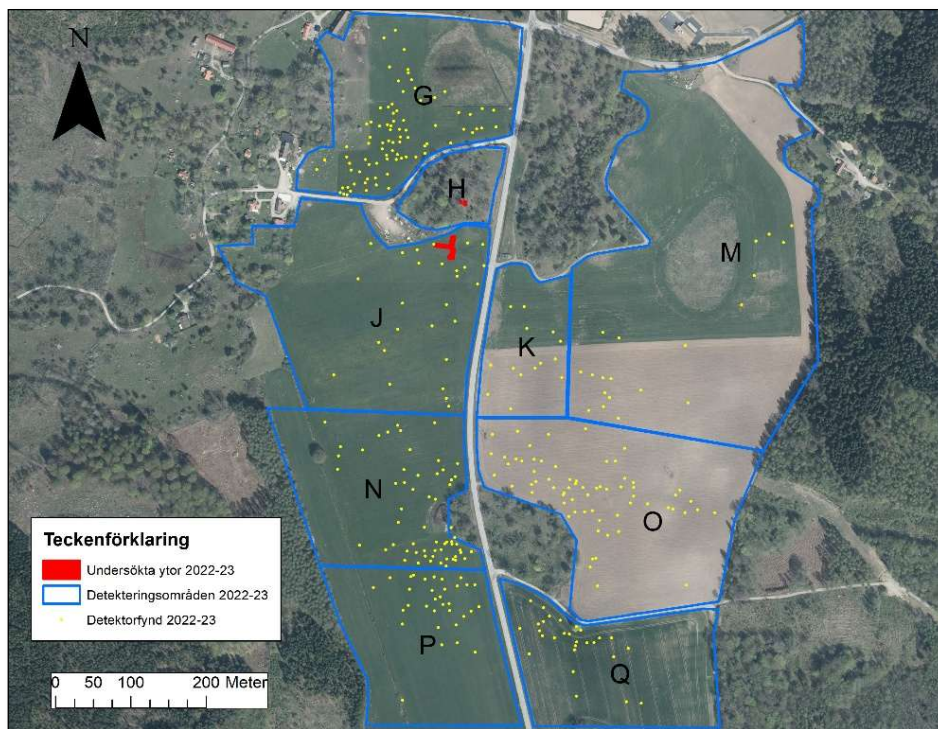


Fig.2 – Arbetsområden 2022–23. Röd markering anger grävningssområdet i åkermarken såväl som schaktet på kullen. Gula punkter markerar fynd tillvaratagna vid metalldetektering inom fördefinierade sökområden.

Undersökningens syfte

Det övergripande syftet med delprojektet 2022–2023 var att förtydliga kunskapsläget och presentera en uppdaterad bild av fornlämningsområdet. Målsättningen med fältpro-

jektet 2022–23 var att med fältarkeologisk metodik som utgrävning, provtagning och metalldetektering inhämta ytterligare kunskap om Västra Vång, såväl uppe på kullen som i åkermarken söder därom, och sätta denna i relation till ett redan befintligt kunskapsläge. Det specifika syftet med undersökningarna på kullen 2023 var att komplettera tolkningsunderlaget kring byggnadslämningarna, vilka varit föremål för undersökning under flera år (Svensson & Derudas 2024). Särskilt inriktades undersökningen på att verifiera tidigare resultat avseende stolphål och golvlager, samt om möjligt utreda förhållandet mellan stenläggning och konstruktion inom byggnadens tänkta sydöstra del. Likt 2021 ingick undersökningarna på kullen i projektet DIAD (Digital Integration Across Disciplines) vid Lunds universitet. Projektet utgjorde ett samarbete mellan lingvistik och arkeologi och innebar att undersökningarna på Vång-kullen dokumenterades i ljud och bild i syfte att skapa underlag för en reflexiv analys av fältarbetet (Berggren et al i manus). Vid undersökning och detektering av åkermarken fokuserades främst på förtydligande av boplats- och hantverksområdenas karaktär och sträckning söder om kullen och i riktning mot gravfältet Kasa Kulle (fig.2).

Metod och genomförande

Av logistiska skäl måste undersökningen delas upp på två fältsäsonger. Undersökningen av boplatsen (L1978:8879/RAÄ Hjortsberga 307) förlades till perioden 18–29 augusti 2022. Under denna fas grävdes ett schakt om knappt 212 m², med viss överlappning mot den västra delen av 2021 års undersökningsområde. Avbaning gjordes skiktvis med grävmaskin, under vilken rensning skedde för hand. Fynd som påträffades i nivå för anläggningar och kulturlager mättes i främst in med GPS alternativt fördes de in manuellt på en analog, skalenlig ritning, för att slutligen skärmbildsdigitaliseras mot den digitala fastighetskartan och Sweref 99 (TM). Dokumentation utfördes i huvudsak med digitalkamera, men i viss mån även genom skalenlig handritning.

Den andra fasen av undersökningen utfördes på kullen (L1978:8860/RAÄ Hjortsberga 306) under perioden 2–8 Maj 2023. Två schakt öppnades (Schakt A och Schakt B (se bilaga 3a och 3b). Dessa överlappade delvis med de schakt som öppnats 2017–2021 (schakt A) samt 2017 (schakt B). De tidigare schakten hade även vid föregående undersökningar samma benämningar (Henriksson 2018; 2020; 2021).

Schakt A mätte 3 x 2 m i nordsydlig riktning och schakt B drygt 2 x 1,5 m i oregelbunden rektangulär form (se bilaga 3b). I båda schakten torvades matjordslagret av för hand ner till kulturlagernivå där stratigrafisk undersökning vidtog. Dokumentation genomfördes i sin helhet genom fotogrammetrisk metod (IBM) inom verktyget AIR (Archaeological Interactive Reports), utvecklat vid Lunds universitet (Derudas et al 2023).

I syfte att utvidga tolkningsunderlaget för den komplexa stratigrafiska situationen på Vångkullen provtogs samtliga kontexter vilka tolkades ha relation till byggnaden eller dess föregående faser. I den norra delen av schakt A öppnades en mindre del vilken överlappade med undersökningsschaktet från 2021. Inom detta område undersöktes inga anläggningar eller lager, utan insatsen fokuserades på att säkra prover från den golvlagerföljd som dokumenterats 2021 (Henriksson 2022). Provtaget material från undersökningarna 2023 avses utgöra underlag för framtida arkeobotanisk och mikromorfologisk analys (se bilaga 3b).



Fig.3 – Överblick mot SSO och pågående undersökning inom åkermarken söder om kullen 2022. Foto: Mikael Henriksson

I likhet med ett flertal tidigare fältsäsonger, genomfördes avsökning med metalldetektor under 2022 och 2023 genom frisökning inom fördefinierade och redan utvärderade delområden. Denna gång lades även ytor till kring gravfältet Kasa Kulle (fig. 2).

Fyndinsamling skedde i det större schaktet i hög utsträckning genom handplock i samband med avbaning och i synnerhet finrensning av ytan. Utöver detta tillvaratogs fynd vid torrsällning av den bortschaktade matjorden. Fynden på kullen tillvaratogs uteslutande genom handplock in situ i samband med den löpande 3D-dokumentationen. Metallfynden från detekteringarna prickades kontinuerligt in på analoga fältkartor. Dessa rektifierades efter fältarbetet, och utgjorde då underlag vid skapande av ett GIS-skikt för de tillvaratagna fynden, vilket fick ligga till grund för en revidering av fornlämningsgeometrierna i Fornsök.



Fig.4 – Personal från Lunds universitet vid undersökning i schaktet på Vångkullen under maj månad 2023.

I fält medverkade arkeologisk personal från Blekinge museum och Lunds universitet. Metalldetekteringar utfördes av tre särskilt utvalda hobbydetekterare med tidigare erfarenhet av arbete i Västra Vång. Vid undersökningen av schaktet i åkermarken deltog volontärer från fornminnesföreningarna för Kronoberg och Blekinge. Digital inmätning utfördes av Andreas Svensson, Lunds universitet samt Niclas Olsson, Blekinge Mätservice. Konserveringsarbetet utfördes av Max Jahrehorn, Oxider AB. Fyndhanteringen har ombesörjts av Hanna Sjöberg och Siiri Irskog vid Blekinge museum samt Sara Ahlgren, praktikant vid samma institution.

Resultat

Grävande arkeologi i åkermarken

Den sammanlagda ytan som banades av i åkern söder om kullen uppgick till 212 m². Väderförhållandena för perioden var extremt torra, vilket gav en mindre distinkt framrensning än i den angränsande undersökningsytan från 2021.

Ett drygt 15-tal nya anläggningar i form av främst stolphål och härदार ytdokumenterades (bilaga 1 och 2), vilket föreföll påvisa stolpburna byggnader och konstruktioner av något slag liksom aktiviteter på platsen. Anläggningarna rensades endast ned till i nivå med det kvarliggande kulturlagret i schaktets östra del. Inga av dem undersöktes dock. Linjära stråk av olikfärgad sand noterades vid avbaningen, vilka omedelbart identifierades som möjligt kvarvarande spår av den äldre vägsträckningen förbi Vångs by (bilaga 1: A777 och A778).

Diagnosticerande genomgrävning ned till orörd grund gjordes i den centrala delen av schaktet, med syfte att få en representativ bild av kulturlagrets karaktär och mäktighet. Kulturlagret bestod även fortsatt av en mörkgrå till svart, siltig och ställvis kraftigt sotbemängd sand. Precis som 2021 var inget kulturlager bevarat i schaktets nordligaste del, utan anläggningshorisonten framkom här direkt under ett 0,30 – 0,35 m tjockt matjordslager. I slutningen söderut tilltog mäktigheten, så att det i schaktets mitt var omkring 0,4 m tjockt. Vidare söderut tunnade lagret ut till ca 0,15 m. Mot väster gick mikrotopografin successivt uppåt, så att endast fläckvisa, tunna stråk av kulturlager kunde observeras väster om den tolkade vägbanken A778.



Fig.5 – Bortschaktning av matjord ned till kulturlagret. Vy mot N inom den redan nedschaktade provytan

Anläggningarna A777 respektive A778 framträdde direkt under matjorden som ett lager av ljusgrå sand. Vidare rensning, framför allt av A778 visade att under den 0,20 m tjocka sanden framträdde parallella, 0,30–0,35 m breda stråk av mer humös sand, huvudsakligen inom en ca 5,0 bred korridor i NV-SO riktning. På denna framrensade nivå påträffades enstaka, ålderdomliga järnspikar samt hårt nedbrutna järnfragment liksom ett fåtal keramikfragment. En smal genomgrävning utfördes för hand i A777 mot den norra schaktkanten (se bild rapportens framsida). Härvid framgick att under en 0,35 m tjock matjord framkom en nivå med likadan ljusgrå sand som i A778. Härefter vidtog ett mer kompakt lager av brungrå silt, vilken på 0,7 m djup föreföll övergå i en mörkbrun silt med inslag av mindre stenar. Detta lager var upp till 0,4 m tjockt och följdes av vad som i fält tolkades vara en orörd grund. Understrykas bör att det smala schaktet genom A777 grävdes för hand samt under tidspress, varför resultaten delvis måste ses som hypotetiska.



Fig.6 – Översta ljusa sandlagret och de underliggande humösa stråken för den framrensade häradsvägen inom A777. Foto taget mot NV.

Tolkning

Den tolkade sträckningen för A777 och A778 överensstämmer med densamma för den äldre häradsvägen, vilken är synlig på äldre kartmaterial, men ibland även som cropmarks och som ljusare stråk på flygfotografier. Härvid råder inga tvivel. Den djupare delen av profilen för A777 gav intryck av att vara en kulturjord, vilket underströks av ett förhistoriskt keramikfynd (Blm 29750:464). Det kan med rådande kunskapsläge inte fastslås om denna horisont utgör en äldre halv väg, men det är en rimlig arbetshypotes till dess att en större nedschaktning med maskin kan komma till stånd på platsen.

Fyndmaterial

Insamling av fynd vid grävningen skedde genom torrsällning alternativt handplock vid finrensning av den framschaktade ytan. Endast 34 artefakter kom att punktinmätas i schaktet, och då uteslutande i anslutning till kulturlagret i dess norra arm. Dessa fynd underströk den tidigare tolkningen av ett delområde inom boplatser som präglats av hantverk och vardagliga aktiviteter. Exempelvis påträffades ett antal bottensköllor av järn, smältor av kopparlegering liksom flera fragment av smältdeglar, vävtyngder och enklare hushållskeramik. Även de framsällade matjordsfynden överensstämde med det fyndmaterial som tidigare framkommit söder om Vångkullen (bilaga 6).

Grävande arkeologi på Vång-kullen

Inom schakt A undersöktes ett stolphål (1064), ett dike (1065) samt rester av golvlager och stenlager i den södra delen, vilken utgjorde ej tidigare stratigrafiskt undersökt yta. Inom stolphålets begränsning dokumenterades tre lager av skiftande karaktär och tjocklek. Det översta utgjordes av gulbrun lerig silt. Detta lager påminde starkt om det golvlager vilket helt eller delvis överlagrade anläggningen. Under detta vidtog stolphålets huvudsakliga fyllning, vilket bestod av brun lerig silt och sten. Under detta lager observerades ett grusigare lager vilket gradvis övergick i ett lager med större inslag av grus, men som fortfarande bedömdes utgöra kulturlager. Då det inom den begränsade undersökningen inte var möjligt att bedöma huruvida lagret utgjorde ytterligare ett lager i stolphålet eller en underliggande kontext avbröts undersökningen av anläggningen på denna nivå.

Sett till form och steninnehåll tolkas anläggningen som ett återfyllt stolphål. Det bör dock tydligt framhållas att anläggningen låg i samma område som två överlappande gropanläggningar vilka undersöktes 2021 (se bilaga 3l). Dessa utgjordes av stenfyllda gropar, vilka vid undersökningstillfället tolkades som deponeringsgropar för avsiktligt fragmenterande bronskittlar (Henriksson 2022; Helgesson & Svensson 2024). Den inom innevarande undersökning undersökta anläggningen utgör således en ytterligare gropanläggning i detta komplex. Huruvida dessa utgör överlappande deponeringsgropar eller stolphål kan dock i nuläget inte helt klarläggas. Avståndet till det norröver liggande stolphålet kan tala för att den nu undersökta anläggningen utgör södra delen av ett bockpar. Ett lika troligt alternativ är att anläggningskomplexet kan tolkas som en ansamling överlappande deponeringsgropar placerade mellan bockparet i byggnaden och att det södra stolphålet i det aktuella bockparet kan sökas längre söderut. Med ledning av den än så länge begränsade undersökningsytan får båda alternativen hållas som troliga.

Avseende lager dokumenterades ett övre (1050) och ett undre (1052) inom schakt A. Det övre lagret var tydligt påverkat av rotaktivitet och infiltration från överliggande matjordlager. Det undre lagret påminde till sin karaktär starkt om de golvlager som dokumenterats vid tidigare undersökningar (Henriksson 2022; Svensson & Derudas 2024) och tolkas därmed som en direkt fortsättning av dessa. Golvlagret överlagrade delvis stolphål 1064 (se bilaga 3c).

Direkt söder om golvlagret vidtog en stenbemängd yta, vilken tydligt kunde urskiljas från golvlagrets utbredning (se bilaga 3d). Inom denna dokumenterades och undersöktes en del av ett svagt svängt dike (1065), vilket till största delen var fyllt med sten (se bilaga 3e). Stratigrafiskt var det vid undersökning ej möjligt att avgöra huruvida golvlagret överlagrade diket eller om det senare avgränsade lagret. Möjligheterna som föreligger är därmed att diket utgör ett dränerings- eller konstruktionsdike i strukturens yttre del eller att det tillhör en äldre byggnadsfas.

Söder om diket påträffades en mindre rest av ett golvlager (1069) och ett stenigt område, vilket tolkades utgöra en del av en större stenpackning eller ett större stolphål, likt det som undersökts vid undersökningarna 2019–2021 (se bilaga 3j och 3k för tolkningsförslag).

Inom schakt B undersöktes ett stolphål (1072), golvlager i flera nivåer (1053 (1058), 1061 (1062)), ett stenigt lager tolkat som utjämningslager kopplat till konstruktionens grundläggning (1071) samt ett underliggande lager av bränt material (1068).

Likt situationen i schakt A utgjordes den övre stratigrafin av ett kulturlager påverkat av matjord (1051 och 1055). Efter detta dokumenterades ett tunt lager av siltig lera med

utbredning i hela schaktet, vilket tolkades som ett eventuellt övre golvlager. Lagret överlagrade stolphål 1072 (se bilaga 3f).

Stolphålet var återfyllt med ett lager av gulbrun silt och sten. Dess placering och djup styrker tidigare tolkningar avseende förekomsten av ett antal omsatta stolphål i området liknande de som dokumenterats för schakt A vid tidigare undersökningar. Det komplexa förhållandet mellan golvlager och stolphål utgör ytterligare likheter vilket styrker samhörighet.

Under det tunna eventuella övre golvlagret dokumenterades rester av ett nedre, mer substantiellt golvlager. Detta var dock ej bevarat över hela schaktets yta (se bilaga 3g). Likt vad som observerats för schakt A under tidigare undersökningar bestod golvlagren av melerade gula och mörkbruna sekvenser av sandig silt. Noterbart för de partier golvlager som undersöktes inom schakt B 2023 är en dominans av mörkare partier, troligen orsakade av ett större innehåll av träkol och bränt material. I västra delen av schaktet dokumenterades på samma nivå som golvlagren en oregelbunden stenansamling (1060). Denna fortsätter troligen västerut utanför schaktets begränsning och dess utbredning och funktion kunde inte säkerställas inom innevarande undersökning.

Direkt under golvlagernivån undersöktes ett lager bestående av större och mindre sten (1071). Detta tolkas representera grundläggning och markutjämning i konstruktionens första fas (se bilaga 3h). Möjligen bör även stenansamlingen 1060 ses som en del i detta lager, dock med en otydlig stratigrafisk placering.

Efter stenlagret vidtog ett lager dominerat av bränt material (1068). Detta tolkas utgöra samma lager som ett liknande lager dokumenterat i schakt A mellan 2019–2021 (Henriksson 2022; Svensson & Derudas 2024). Den stratigrafiska situationen för såväl tidigare undersökta delar av schakt A som de delar av schakt B vilka undersöktes 2023 är likartad, varför denna parallell föreslås. En skillnad mellan de båda schakten utgörs av stenlagret som ses inom schakt B underliggande golvlagernivån. Någon motsvarighet till detta har ej observerats vid tidigare undersökningar inom schakt A.

Fyndmaterial

Det tillvaratagna fyndmaterialet från undersökningen på kullen var tämligen fåtaligt. Detta kan räknas som en följd av undersökningens fokus på utvalda konstruktionsdetaljer samt dess ytmässiga begränsning.

Från schakt A tillvaratogs ett antal svårtolkade fragment i Cu-legering, fragmenterad lerklining samt en enstaka skärva bägarglas, ett silvermynt och en guldfoliefigur. Den sistnämnda (bilaga 6 Fnr 117) påträffades vid rensning av matjord i det södra området av schaktet där tidigare år ett större stolphål undersöktes. Silvermyntet samt den största mängden av övrigt fyndmaterial tillvaratogs från det övre matjordspåverkade kulturlagret 1050, medan underliggande golvlager och dike var anmärkningsvärt fyndtomma. Från dikets fyllning tillvaratogs dock ett fragment i Cu-legering. Från stolphålets fyllningar tillvaratogs en skärva bägarglas, några fragment i Cu-legering samt bränd lera.

Från schakt B tillvaratogs framför allt bränt ben och bränd lera, men även ett bryne, ett järnföremål, slagg och enstaka keramik.

Brynet och slaggfragmentet tillvaratogs från det övre matjordspåverkade kulturlagret, vilket även innehöll fragment av bränd lera. Från fyllningen i stolphålet tillvaratogs bränt ben och lerklining och likartat fyndmaterial kunde även tillskrivas övriga undersökta lager. Järnföremålet tillvaratogs från en av golvlagerresterna.

De fåtaliga fynd som tillvaratogs vid innevarande undersökning speglar väl den typ av fyndmaterial som tidigare tillvaratogs från Vång-kullen. Sammantaget talar likheten gällande fyndmaterial, i linje med övriga undersökningsresultat, för att samtliga undersökta kontexter tillhör en sammanhållen miljö. Denna har dock en viss stratigrafisk komplexitet och troligen även ett kronologiskt djup utöver det som i nuläget kan beläggas.



Fig.7 – Dåligt bevarat vikingatida silvermynt (Sven Estridsen 1070 e.Kr.), påträffat i kontext 1050A på Vång-kullen 2023 (bilaga 6 Fnr 466).

Tolkning

Undersökningarna på Vång-kullen 2023 gav ett antal resultat avseende den uttolkade strukturer med datering till yngre och eventuellt även äldre järnålder, vilken dokumenterats på kullens högsta krön under föregående år. Exempelvis kunde förekomst av golvlager påvisas i såväl schakt A som schakt B. Detta hade mycket lik karaktär i jämförelse med de golvlager som tidigare dokumenterats och det förefaller därmed troligt att det bör tolkas som sammanhängande (se bilaga 3i).

Det stolphål vilket delvis undersöktes 2017 (Henriksson 2018) kunde likaså konfirmeras och dess likhet med det stolphål som totalundersöktes 2021 (Henriksson 2022; Svensson & Derudas 2024) underbygger tolkningen av dem både som utgörande delar av samma struktur, alternativt byggnader i olika faser.

Nyligen har en tolkning av byggnaden på Vång-kullen presenterats (Svensson & Derudas 2024). Denna utgör i stort en parallell till de järnålderskulthus som har påvisats på centralplatser såsom Uppåkra (Larsson & Lenntorp 2004) och Järrestad (Söderberg 2006). I den sydligaste delen av schakt A ses en stenformation vilken hypotetiskt skulle kunna utgöra ytterligare ett konglomerat av stolphål (se bilaga 3j). Om detta kan räknas som ett stolphål skulle detta styrka den tidigare framlagda tolkningen. Likaså förekomsten av golvlager i större delar av den föreslagna utbredningen talar för detta. Den hypotetiskt föreslagna byggnadsfasen skulle mäta drygt tio meter i öst-västlig riktning och uppemot sex meter i nord-sydlig bredd (se bilaga 3k). Bockbredden hos de tänkta stolparna, vilken uppgår till mellan två och tre meter givet att varje område består av flera överlappande stolphål, förefaller något stor i förhållande till ovan anförda skånska paralleller. Inte desto mindre pekar flera av resultaten från undersökningarna 2023, sammantaget med föregående kunskapsläge, mot att den föreslagna tolkningen kan vara trolig.

Det stolphål som undersöktes i schakt A vid innevarande undersökning utgör i detta sammanhang en komplicerande faktor. Sett i relation till det stolphål som undersöktes 2019–2021 skulle en bockbredd av cirka 0,8 meter mellan de båda uppmätas. Med en sådan bockbredd för konstruktionen skulle exempelvis större likheter med det tolkade kulhuset i Järrestad ses (Söderberg 2006). Om det aktuella stolphålet skall tolkas utifrån sin likhet med det föregående undersökta inom schakt A borde dock även de deponeringsgropar som undersöktes 2021 möjligen också omtolkas som omsatta stolphål. I ett sådant fall skulle uttolkningen av bockbredd och avstånd försvåras avsevärt. Däremot förefaller det rimligt att tolka dike 1065 i en avgränsande funktion i förhållande till en smalare byggnadsfas utifrån såväl placering som karaktär (se bilaga 3l).

Ett parallellt stolphål till det som undersökts inom schakt B på 0,8 meters avstånd har inte lokaliserats vid innevarande eller tidigare undersökningar. I den bredare tolkningen av föreslagen byggnadsfas skulle ett hypotetiskt parallellt stolphål befinna sig drygt 1,5 meter från den yta som blivit föremål för stratigrafisk undersökning (se bilaga 3k). Ett parallellt stolphål i den smalare tolkningen skulle befinna sig betydligt närmare och dessutom tangera stratigrafiskt undersökta schakt (se bilaga 3l). Vid undersökningarna 2013 ingick den yta där de båda hypotetiska parallella stolphålen beräknas vara lokaliserade. Den del av det dåvarande undersökningsområdet där stolphålen hade kunnat lokaliseras blev dock endast föremål för avtorvning vid dessa undersökningar (Henriksson 2016).

Utifrån nuvarande kunskapsläge förefaller det därmed troligt att båda tolkningarna av byggnadsfaser kan föreslås på lika starka grunder. Det rimligaste förhållandet torde vara att det rör sig om två kronologiskt skilda faser, vilka delar vissa element av strukturen såsom exempelvis de nordligt liggande och avgränsande stenpackningarna.



Fig.8 – Exempel på detektorfynd, sannolikt från sent 500-tal e. Kr, funnet nära Kasa Kulle 2022. Möjlig skandinavisk hybridform av en s.k. Dreirundelfibel (muntligen Bertil Helgesson).

Metalldetekteringar

Vid metalldetektering i åkermarken 2022–23 tillvaratogs sammanlagt 331 fyndposter (fig.2). Av dessa var ett drygt 10-tal tydligt daterbara till järnålder/medeltid. Tidigare registrerade områden inom boplatsen gavs genom fynden en än mer tydlig karaktär, och i flera fall tillkom nya fyndplatser. Detta gäller i synnerhet närområdet kring gravfältet Kasa kulle med fibulor, ett beslag i form av en liten maskbild och en fragmentarisk arm-

ring av silver, härrörande från tidsspännet folkvandring till vikingatid (bilaga 6 och 7). Utöver detta framkom ytterligare fynd som antyder en ännu äldre närvaro i Vång i form av fragment av en dubbelknapp och en holkyxa från bronsåldern.

Diskussion

Målet med 2023 års delprojekt är enligt vår mening uppfyllt. Kunskapen om fornlämningsområdets olika delområden har ökat påtagligt avseende Vång-kullen, åkermarken söder om denna samt även fyndförekomst utanför boplatsens kärnområde. På flera punkter finns det idag en bred kunskapsbas att utgå ifrån ifall beslut om fortsatta undersökningar tas rörande exempelvis lämningarna uppe på kullen.

De olika tolkningsalternativen för byggnaden på Vång-kullen understryker vikten av vidare kronologisk och stratigrafisk analys av undersökningsresultaten och det insamlade provmaterialet från innevarande och föregående undersökningar. En avgörande förutsättning för fortsatt uttolkning av den eller de byggnadsfaser som lämningarna på Vång-kullen representerar är att dateringsunderlaget utvidgas. Detta kommande arbete bör fokuseras på att bringa kronologisk klarhet i de konstruktionselement som undersökts mellan åren 2019 och 2023. Bland dessa element ingår även de dokumenterade golvlager-nivåerna. Vid innevarande undersökning säkrades därför två prov avsedda för mikromorfologisk analys i det område av schakt A där de mest sammanhängande lagerföljderna observerats (se bilaga 3m).

Ett intressant särdrag för konstruktionen på Vång-kullen utgörs av det markanta inslaget av stenpackningar och stenlager. Dessa ses i form av såväl de norrliggande avgränsade stenpackningar vilka delundersökts under tidigare år, men även i det dike och det grundläggande stenlager vilka undersökts inom innevarande undersökning. Konstruktions-elementen i sten kan indikera att vidare paralleller till byggnaden på kullen i Västra Vång kan bli möjliga framöver när dessas utformning och kronologi har utretts ytterligare vid en mer yttäckande undersökning.

Idag föreligger en långt mer komplicerad fornlämnings-situation i Västra Vång än vad som kunde förutspås vid de första grävtagen på boplatsen år 2004 (se Henriksson 2006 och 2024 resp. fig.9). Inte minst de olika metalldetekteringarna har under åren effektivt bidragit till att utöka kunskapen om fornlämningsområdets rumslighet, karaktär och tidsdjup. Denna erfarenhet bör givetvis tas i beaktande när diskussioner förs om att eventuellt både hitta och avgränsa ytterligare boplatser längs med Johannishusåsen men även i övrigt inom länet. Detsamma gäller de sonderande undersökningarna inom olika delområden i åkermarken kring Vång-kullen. Dessa har varit kostnadseffektiva när det gällt att lokalisera och avgränsa fornlämnings-spår. Kombinationen omfattande volontär-verksamhet med fokus på matjordsarkeologi har ytterligare bidragit till rik kunskap om boplatsen i stort. Att fullt ut förstå boplatsens hus- och hantverksområden kräver dock inte bara en diagnosticerande arkeologi som banar av och lägger igen, utan även en som i betydligt högre utsträckning undersöker boplatsens lämningar med betydligt större ekonomiska resurser än vad som hittills kunnat tillgängliggöras.

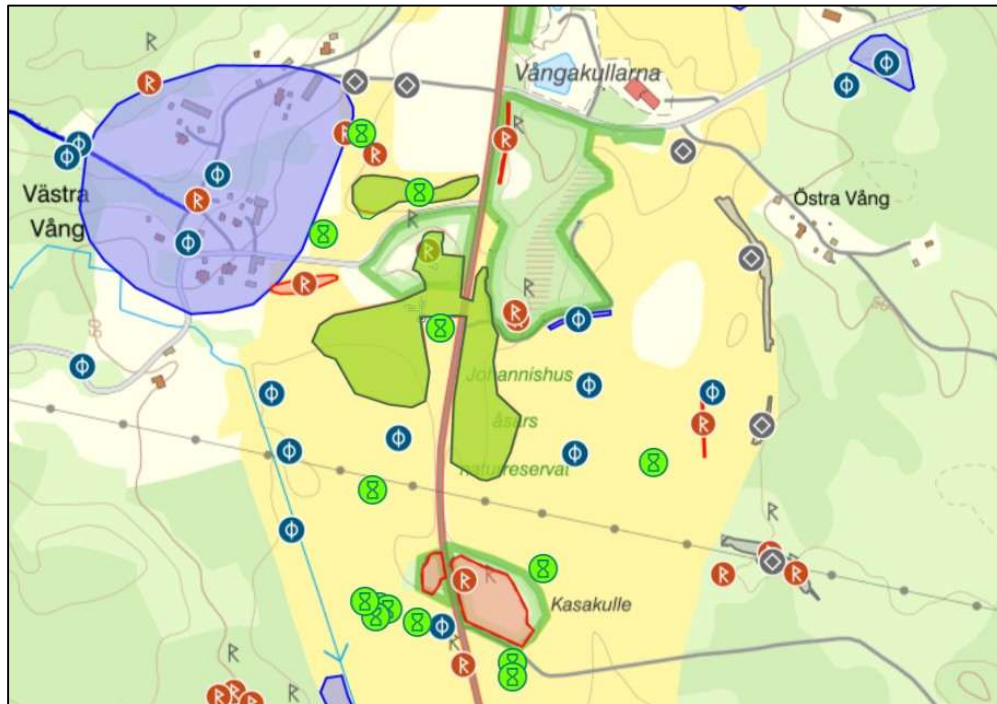


Fig.9 – Utsnitt från Fornreg under avrapporteringen av fältprojektet 2022–23. Neongröna cirklar markerar nya fornlämningar som tillkommit alternativt äldre sådana som redigeras utifrån beskrivning eller geografi.

Förmedling av projektet och kunskapsläget kring Vång har under och efter fältinsatserna 2022 och 2023 riktats gentemot både forskarsamhälle och allmänhet.

Arkeologiska metodmöten har hållits i såväl Lund som Ronneby. Kvalitetssäkring av data, analog dokumentation, fynd och prover har påbörjats med främsta syfte att ge en lättöverskådlig tillgång till projektets alla delar och därmed underlätta för en samsyn kring projektets framtida form och fortlevnad.

På uppmaning från Länsstyrelsen påbörjades redan 2021 arbetet med sammanställande av en engelskspråkig publikation, med syfte att förklara bakgrunden till projektet, dess framsteg samt platsens fortsatta forskningspotential. Publikationen släpptes slutligen våren 2024 (Henriksson 2024a). Förutom att den ger perspektiv på 20 års delsteg tagna inom Vångprojektet, innehåller den fördjupande artiklar kring metodanvändning vid undersökning av kullen och den kringliggande boplatsen. Dessa artiklar, i kombination med valda fyndstudier, ger en överblick över platsens kronologi såväl som dess kontextuella komplexitet för både kullen och boplatsen i stort kulthuset på kullen. Under 2024 publicerades även en ortnamnsstudie i tidskriften *Ale* med fokus på Vång-området i synnerhet rituella karaktär under yngre järnålder (Vikstrand 2024). Avslutningsvis kan nämnas att Västra Vång bl.a. lyftes fram i ett eget avsnitt i det under året utkomna breda bokverket *Blekinges Historia* (Henriksson 2024b).

Figurförteckning

- Fig.1 – Västra Vång markerat på Översiktskartan.
Fig.2 – Arbets- och detekteringsområden 2022–23
Fig.3 – Foto mot SSO under pågående grävning söder om kullen 2022.
Fig.4 – Foto mot SV under pågående grävning på kullen 2023.
Fig.5 – Foto mot N under bortschaktning av matjord ned till kulturlagret.
Fig.6 – Foto mot NV av den framrensade häradsvägen inom A777.
Fig.7 – Dåligt bevarat vikingatida silvermynt från kontext 1050A på Vång-kullen 2023
Fig.8 – Exempel på detektorfynd, sannolikt från sent 500-tal e. Kr
Fig.9 – Utsnitt från Fornreg under avrapportering av fältprojektet 2022–23.

Administrativa uppgifter

Länsstyrelsens dnr:	431-3886-2022
Blekinge museum dnr:	BM2022-198
Undersökningstid:	2022-08-18 till 2022-08-29 resp 2023-05-02 till 2023-05-08
Personal:	Se ovan under <i>metod och genomförande</i>
Koordinatsystem:	SWEREF 99 TM
Dokumentation:	Mätdata och digitala fotografier förvaras på Blekinge museum.
Fynd:	Blm 29750:1–467
Kartanvändning:	LMV Ärende Dnr i2018/00107, ©LMV 2025

Källor

Tryckta källor

Berggren, Å., Burenhult, N., Campanaro, D., Dell'Unto, N., Derudas, P., Fauvelle, M., Kruspe, N., Larsson, J. & Svensson, A. (i manus). Decisions at the trowel's edge: digital recording and annotation methods in support of archaeological documentation and interpretation

Derudas, P., Nurra, F. & Svensson, A. 2023. New AIR for the Archaeological Process? The use of 3D web Semantic for Publishing Archaeological Reports. *ACM Journal on Computing and Cultural Heritage*. Volume 16, Issue 3. s. 1-28

Helgesson, B. & Svensson, A. 2024. Knowledge from Fragmented Bronzes: Complexity and Potential. i Henriksson, M. (red.). *Västra Vång: an Iron Age settlement in Central Blekinge, Sweden*. Blekinge museum. s. 141–169

Henriksson, M. 2006. Johannishus 1:2. Särskild utredning och särskild undersökning. *Blekinge museum rapport 2006:8*.

Henriksson, M. 2016. Efterundersökning Västra Vång 2013. Johannishus 1:2, Hjortsberga socken, Ronneby kommun, Blekinge län. *Blekinge museum rapport 2016:5*

Henriksson, M. 2018. Forskningsgrävning Västra Vång 2017. Johannishus 1:2, Hjortsberga socken, Ronneby kommun, Blekinge län. *Blekinge museum rapport 2018:6*

Henriksson, M. 2020. Västra Vång 2019. Arkeologisk forskningsgrävning. Johannishus 1:2, Hjortsberga socken, Ronneby kommun. *Blekinge museum rapport 2020:5*

Henriksson, M. Västra Vång 2021. Arkeologisk forskningsgrävning. Johannishus 1:2, Hjortsberga socken, Ronneby kommun. *Blekinge museum rapport 2022:14*

Henriksson, M. (red.) 2024a *Västra Vång: an Iron Age settlement in central Blekinge, Sweden*. Karlskrona: Blekinge museum

Henriksson, M. 2024b i Carelli, Peter, Häggström, Anders, Malmgren, Lars & Åkesson, Lynn (red.) 2024. *Järnålderns Västra Vång - ett centrum i periferin*. *Blekinges historia Band 1*. s.187–194. [Karlskrona]: Blekinge museum

Larsson, L. & Lenntorp, K.-M. 2004. The Enigmatic House. I Larsson, L. (red.). *Continuity for Centuries. A ceremonial building and its context at Uppåkra*. *Uppåkrastudier 10*. *Acta Archaeologica Lundensia Series in 8^o*, No. 48. Institutionen för Arkeologi och antikens historia, Lunds universitet. Almqvist & Wiksell International. Stockholm. s. 3-48

Svensson, A. & Derudas, P. 2024. A view from the hill: Stratigraphic account and chronological interpretation. I Henriksson, M. (red.). *Västra Vång: An Iron Age Settlement in Central Blekinge, Sweden*. Blekinge museum. Karlskrona. s. 59–87

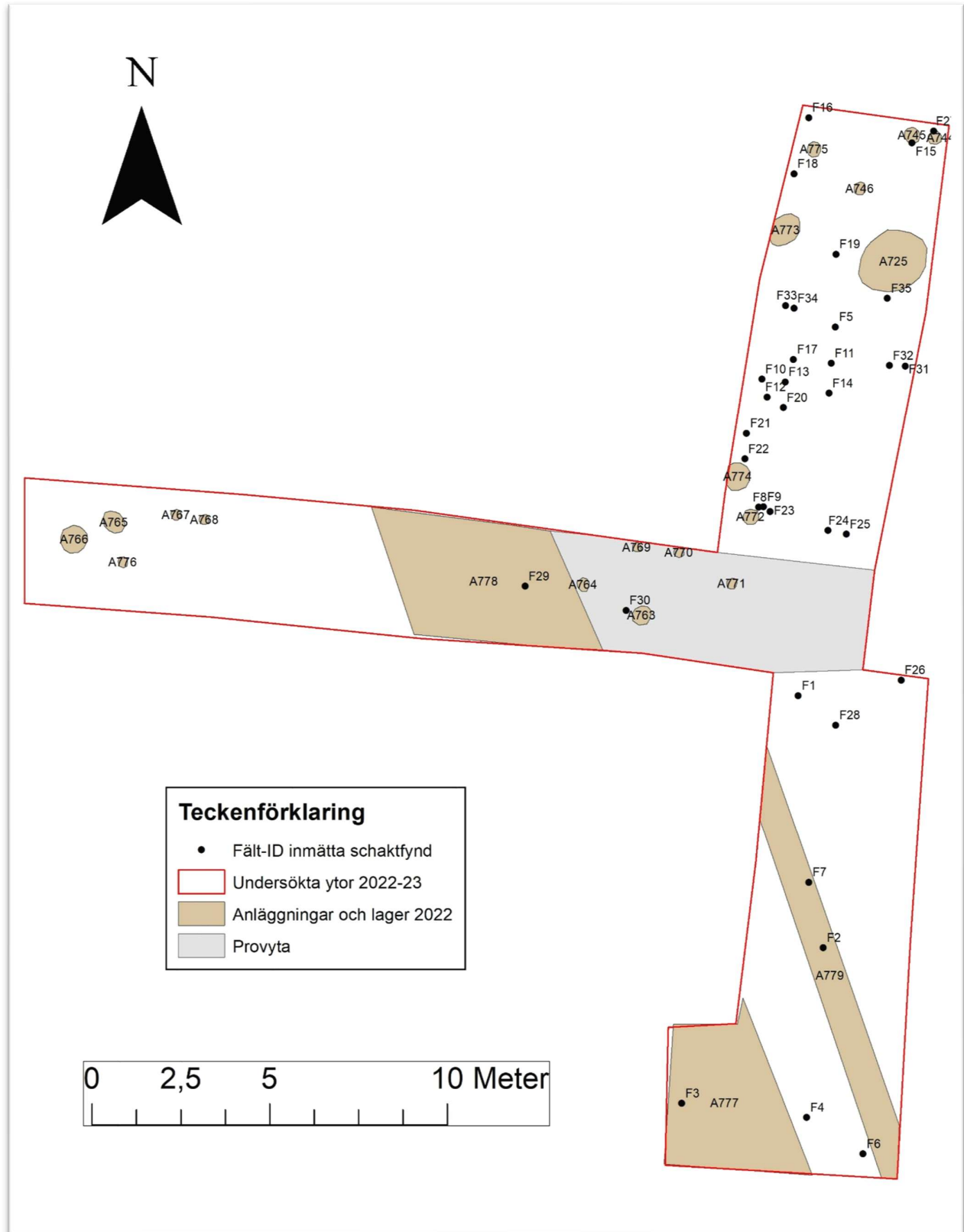
Söderberg, B. 2006. Några perspektiv på kulturen i en härskarmiljö – Järrestad under yngre järnålder. I Anglert, M., Artursson, M. & Svanberg, Fredrik (red.). *Kulthus och dödshus. Det ritualiserade rummet i teori och praktik*. *Riksantikvarieämbetet 1:1*. Stockholm. s. 153–167

Vikstrand, P. (2024). *Vång och vi: om ortnamnsmiljön runt Västra Vång i Blekinge*. *Ale*. 2024:3, sidorna 13–35

Bilagor

- Bilaga 1 – Schaktplan över undersökt yta i åkermarken
- Bilaga 2 – Anläggningslista för ytan i åkermarken
- Bilaga 3 – Schaktplaner och profiler över undersökta ytor på kullen
- Bilaga 4 – Kontextlista kullen 2023
- Bilaga 5 – Provlista kullen 2023.
- Bilaga 6 – Fyndtabell 2022–23
- Bilaga 7 – Konserveringsrapport 2022–23

Bilaga 1 – Schaktplan åkermarken söder om kullen 2022.



Bilaga 2 - Anläggningslista Västra Vång 2022

ID	Typ	Djup m	Storlek m	Fyllning	Prover	Ritning	Anmärkning
763	Härdrest?		0,50x0,50	Sotig sand			Inslag av sk.br sten
764	Stenskott stolphål		0,35x0,35	Gråbrun sand			Inslag av 0,15–0,20 m stora stenar
765	Grop/kokgrop?		0,80x0,70	Lätt sotig sand			Inslag av sk.br sten
766	Härd		0,80x0,80	Sotig sand			Inslag av sk.br sten och träkol
767	Stolphål		0,30x0,30	Sotig sand			Inslag av sk.br sten och träkol
768	Stolphål		0,30x0,30	Sotig sand			Inslag av sk.br sten och träkol
769	Stolphål		0,30x0,30	Grå, siltig sand			
770	Stolphål		0,30x0,30	Grå, siltig sand			
771	Stolphål		0,20x0,20	Grå, siltig sand			
772	Stenskott stolphål		0,50x0,50	Grå, siltig sand			Inslag av sk.br sten och 0,15 m stora stenar
773	Härd/kokgrop		0,90x0,75	Sotig sand			Rikliga inslag av sk.br sten, träkol, sot och 0,10–0,15 m stora stenar
774	Härdrest		0,80x0,80	Sotig sand			Rikliga inslag av sk.br sten och träkol
775	Grop?		0,42x0,37	Sotig sand			
776	Stolphål		0,30x0,25	Sotig sand			
777	Vägspår			Ljusgrå till gråbrun sand			Enstaka spikar och järnfragment ytligt i lagret
778	Vägspår			Ljusgrå till gråbrun sand		1	Enstaka spikar och järnfragment ytligt i lagret
779	Vägspår?			Ljusgrå till gråbrun sand			

Bilaga 3 a-l - Planer och sektioner på kullen 2023.



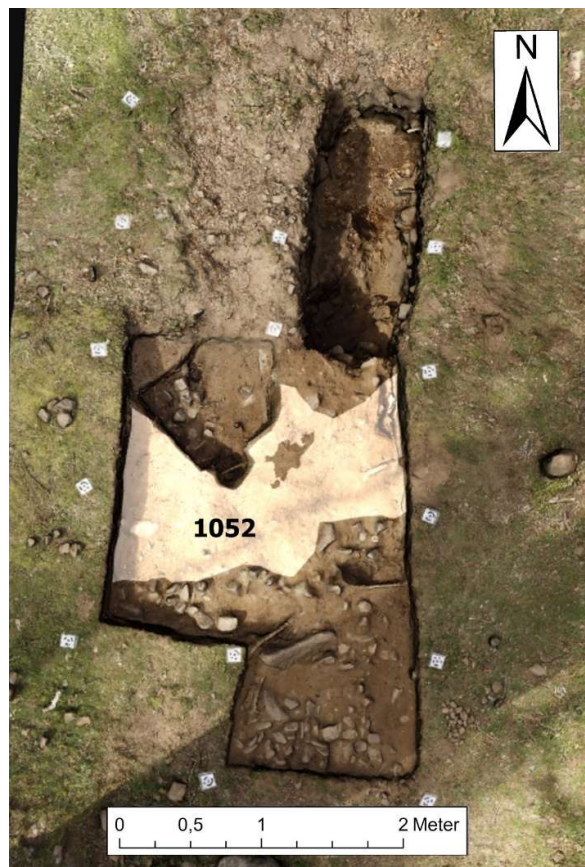
Bilaga 3a - Undersökningsområdet på Vångkullen 2023.



Bilaga 3b - De två undersökningsschakten på Vångkullen 2023.



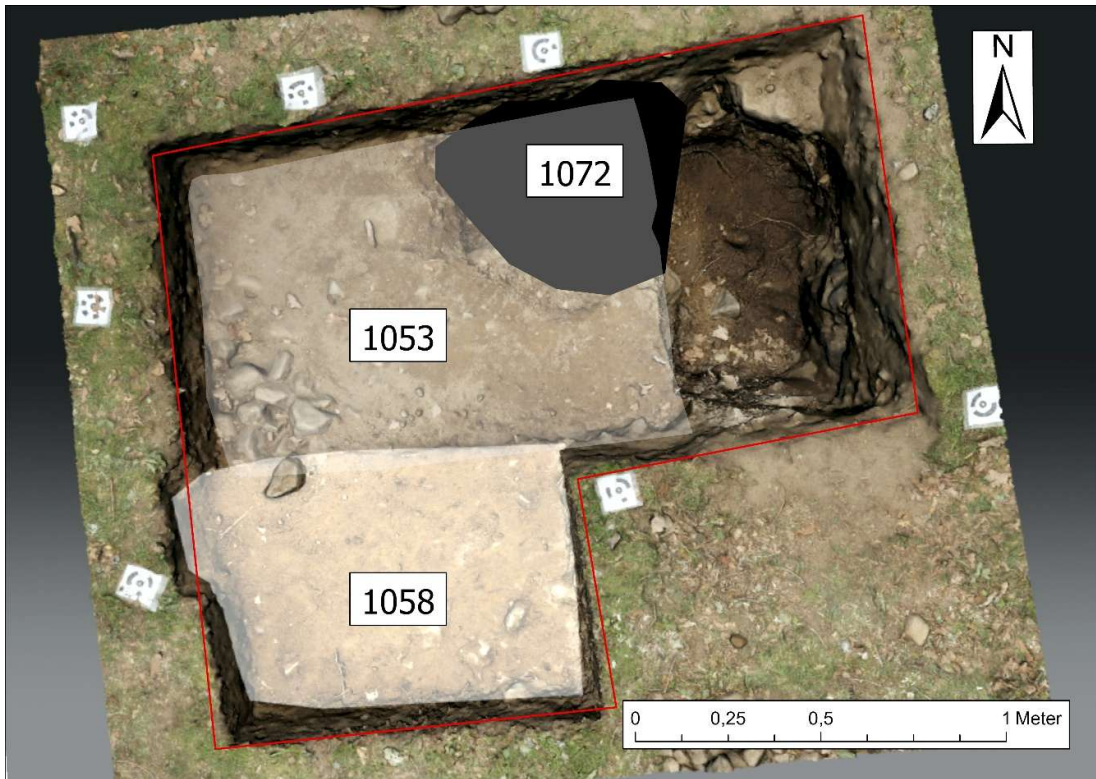
Bilaga 3c - Schakt A. Stolphål 1064, lager 1050 och 1052.



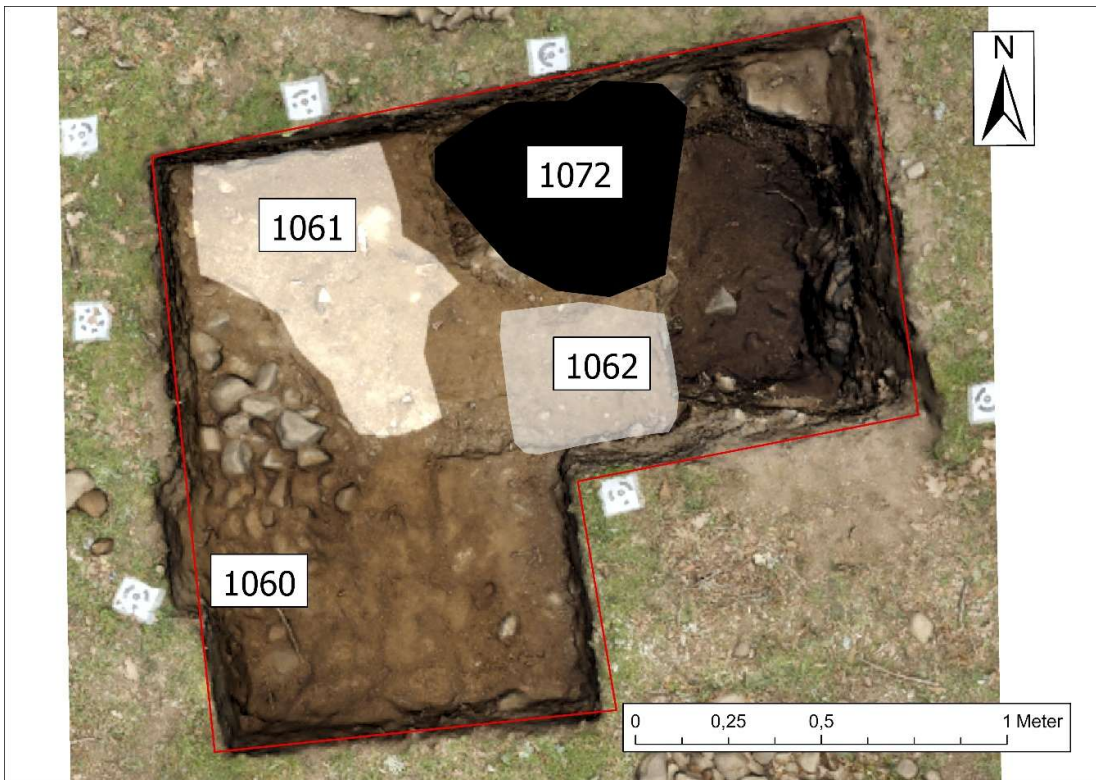
Bilaga 3d - Schakt A. Golvlager 1052 samt stenig yta söder om detsamma.



Bilaga 3e - Schakt A. Dike 1065 i plan.



Bilaga 3f - Schakt B. Utbredning av eventuellt övre golvlager samt stolphål 1072 i plan.



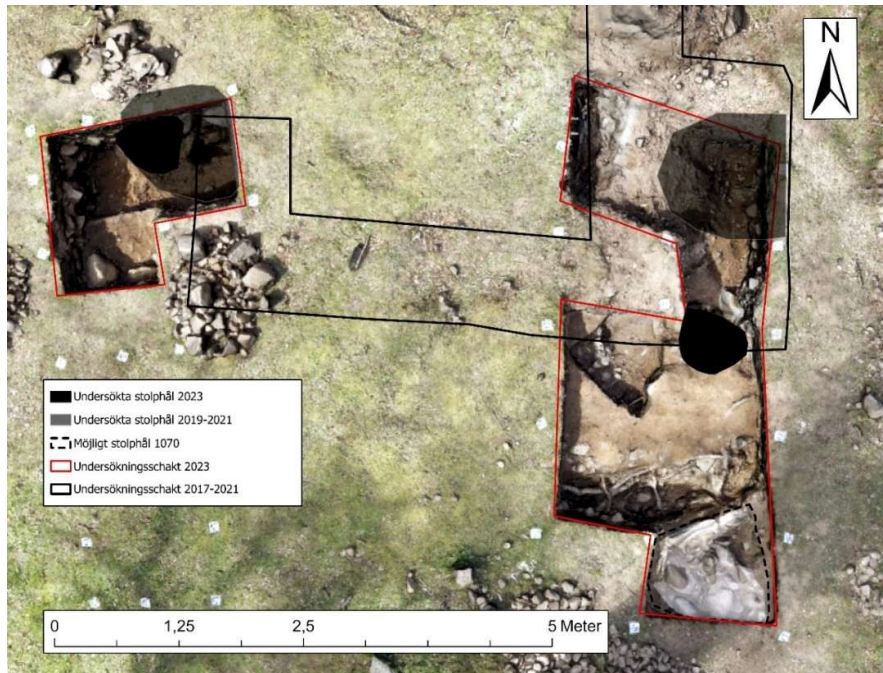
Bilaga 3g - Schakt B. Utbredning av nedre golvlager 1061 och 1062



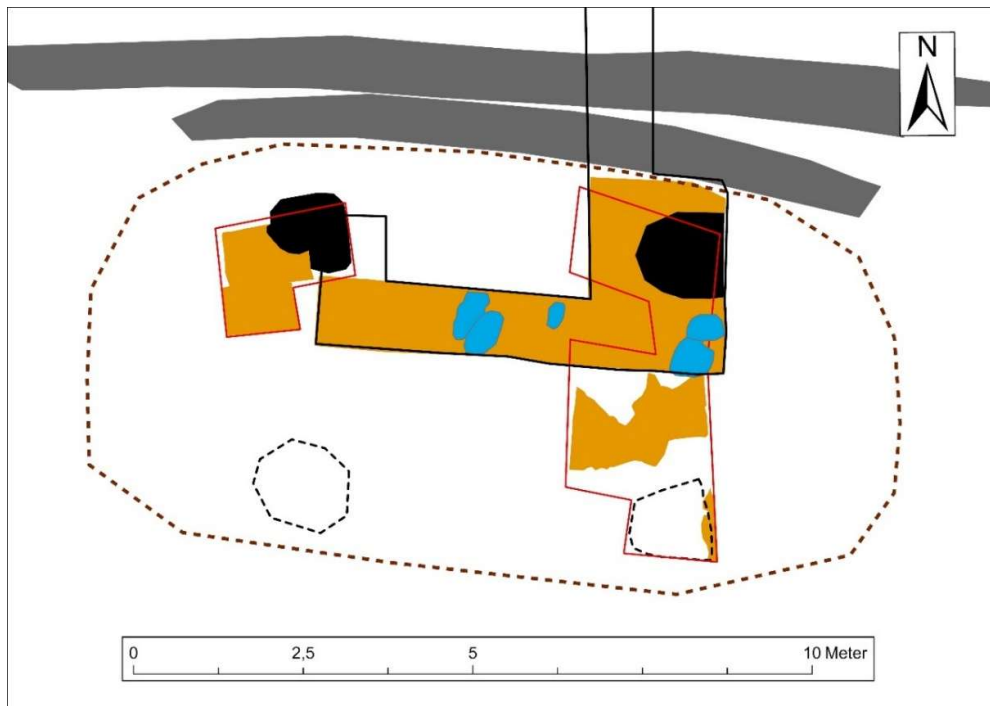
Bilaga 3h - Schakt B. Utbredning av stenlager 1071 i plan.



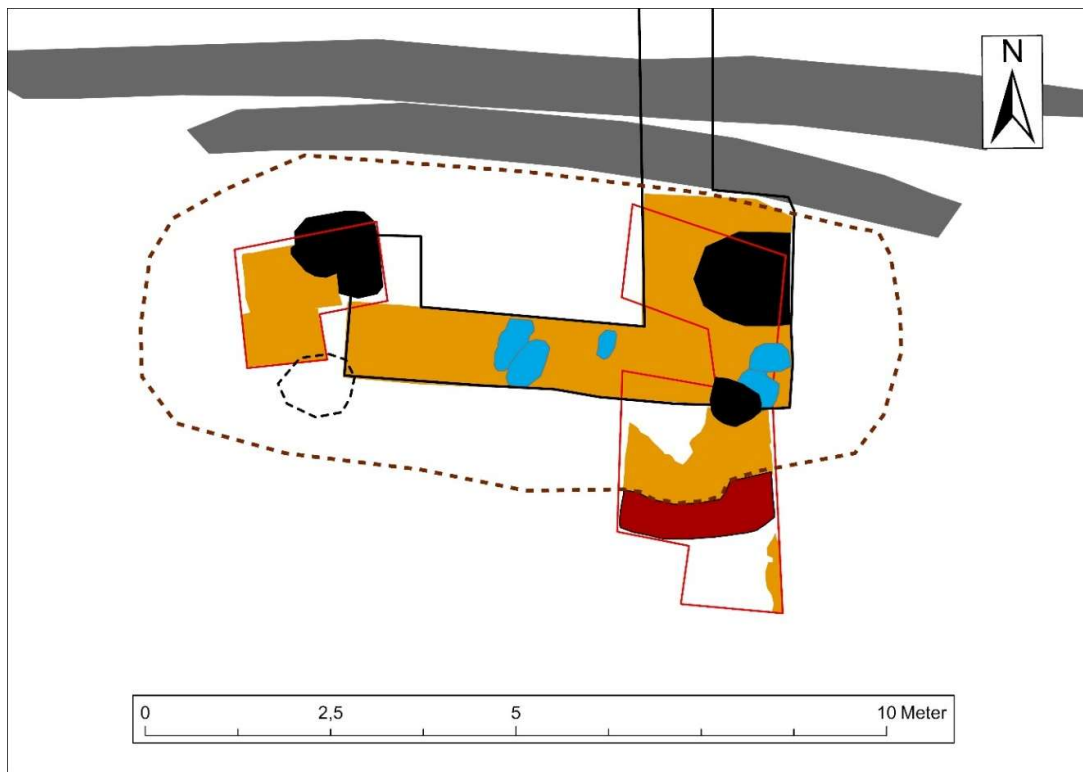
Bilaga 3i - Känd utbredning av golvlager inklusive underliggande lager med bränt material utifrån undersökningsresultaten på Vång-kullen 2017–2023.



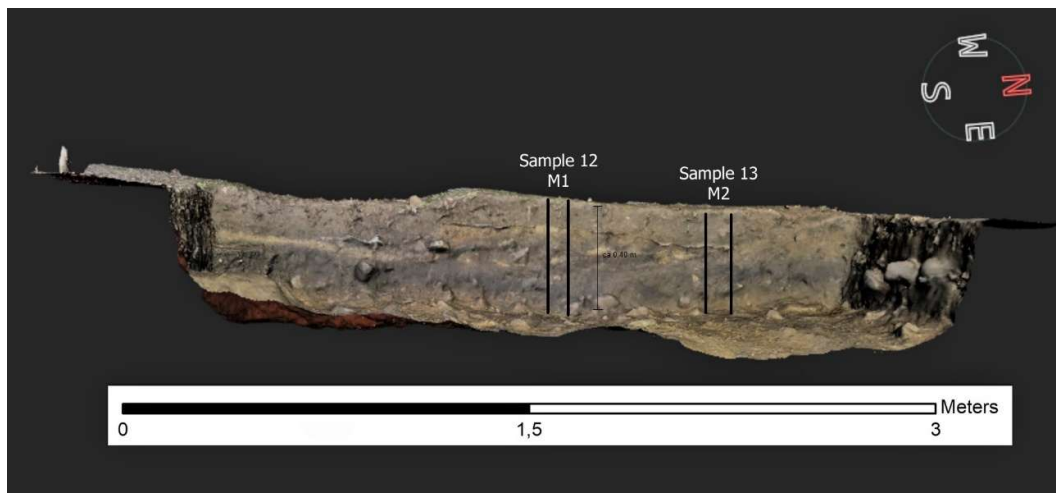
Bilaga 3j - Undersökta och föreslagna stolphål på Vång-kullen.



Bilaga 3k - Tolkningsförslag för en byggnadsfas på Vång-kullen. Undersökta stolphål i svart, Gropar tolkade som deponeringsgropar i blått, känd utbredning av golvlager inklusive underliggande lager med bränt material i orange, tidigare undersökta stenpackningar i grått, föreslagen placering för stolphål i streckad svart linje, undersökningsschakt 2023 i röd linje, undersökningsschakt 2017–2021 i svart linje samt den föreslagna byggnadsfasens utbredning i streckad brun linje.



Bilaga 3l - Tolkningsförslag för en smalare bygnadsfas på Vång-kullen. Undersökta stolphål i svart, Gropar tolkade som deponeringsgropar i blått, känd utbredning av golvlager inklusive underliggande lager med bränt material i orange, tidigare undersökta stenpackningar i grått, stenfyllt dike (1065) i mörkbrunt, föreslagen placering för stolphål i streckad svart linje, undersökningsschakt 2023 i röd linje, undersökningsschakt 2017–2021 i svart linje samt den föreslagna bygnadsfasens utbredning i streckad brun linje.



Bilaga 3m - Position för säkrade mikromorfologi-prov i schakt A 2023 (Prov 12 och 13). Proven togs i 2021 års undersöknings västra profil.

Bilaga 4 – Kontextlista Vångkullen 2023.

ID	Typ	Djup	Storlek	Fyllning	Prover	Ritning	Kommentar
1050	Lager	0,10	2,30 x 1,50	Ljusbrun silt, påverkad av matjord och rotaktivitet	Miljöprov 1	AIR	Kullen, Schakt A. Kulturlager
1051	Lager	0,10	1,60 x 1,20	Ljusbrun silt och mindre sten, påverkad av matjord		AIR	Kullen, Schakt B. Kulturlager
1052	Lager	0,15	2,00 x 1,30	Grågul sandig silt		AIR	Kullen, Schakt A. Golvlager
1053	Lager	0,05	1,30 x 0,90	Gul siltig lera	Miljöprov 2	AIR	Kullen, Schakt B. Tunt lager över golvlager - norra delen
1054	Fyllning	0,30	1,00 x 0,70	Gulbrun silt med sten	Miljöprov 3	AIR	Kullen, Schakt B. Fyllning i stolphål 1072
1055	Lager					AIR	Kullen, Schakt B. Samma som 1051
1056	Fyllning	0,20	2,00 x 0,40	Mörkbrun sandig silt och sten	Miljöprov 6	AIR	Kullen, Schakt A. Fyllning i dike 1065
1057	Fyllning	0,10	0,80 x 0,40	Gul lerig silt	Miljöprov 5	AIR	Kullen, Schakt A. Fyllning i stolphål 1064
1058	Lager	0,05	1,00 x 0,70	Gul siltig lera		AIR	Kullen, Schakt B. Tunt lager över golvlager - södra delen
1059	Fyllning	0,60	0,70 x 0,40	Brun lerig silt och sten	Miljöprov 7	AIR	Kullen, Schakt A. Fyllning i stolphål 1064
1060	Lager	0,10	0,90 x 0,70	Sten och brun silt	Miljöprov 4	AIR	Kullen, Schakt B
1061	Lager	0,05	0,80 x 0,70	Gråbrun sandig silt med inslag av kol	Miljöprov 8	AIR	Kullen, Schakt B. Golvlager, rest av
1062	Lager	0,05	0,45 x 0,40	Gråbrun sandig silt med inslag av kol	Miljöprov 9	AIR	Kullen, Schakt B. Golvlager, rest av
1063	Fyllning	0,20	0,45 x 0,40	Grusblandad silt	Miljöprov 10	AIR	Kullen, Schakt A. Fyllning i stolphål 1064
1064	Stolphål	0,90	0,80 x 0,65	1057, 1059, 1063, 1066		AIR	Kullen, Schakt A
1065	Dike	0,20	2,00 x 0,40	1056		AIR	Kullen, Schakt A
1066	Fyllning		0,60 x 0,40	Grusblandad silt		AIR	Kullen, Schakt A. Fyllning i stolphål 1064. Ej fullständigt undersökt
1067	Rotaktivitet	0,15	0,70 x 0,30	Humus		AIR	Kullen, Schakt A
1068	Lager	0,10	1,30 x 1,10	Sot, bränt material och silt	Miljöprov 11	AIR	Kullen, Schakt B
1069	Lager		0,80 x 0,30	Lerig silt		AIR	Kullen, Schakt A. Golvlager, rest av. Ej undersökt
1070	Lager		1,10 x 0,90	Sten och silt		AIR	Kullen, Schakt A. Stenlager. Ej undersökt
1071	Lager	0,3	1,50 x 1,30	Sten och grus		AIR	Kullen, Schakt B
1072	Stolphål	0,3	1,00 x 0,70	1054		AIR	Kullen, Schakt B

Bilaga 5 – Provlista Vångkullen 2023.

Schakt	Provrnr	Provtyp	Kontext	Kontext-typ	Kommentar
A	1	Miljöprov	1050	Övre golvlager påverkat av humus och rotaktivitet	2 påsar
B	2	Miljöprov	1053	Lager över golvlager 1061	2 påsar
B	3	Miljöprov	1054	Fyllning i stolphål 106 Lager med större sten	2 påsar
B	4	Miljöprov	1060	under golvlager 1061 Övre fyllning i stolphål	2 påsar
A	5	Miljöprov	1057	1064	2 påsar
A	6	Miljöprov	1056	Fyllning i dike 1065 Andra fyllning i stolphål	2 påsar
A	7	Miljöprov	1059	1064	2 påsar
B	8	Miljöprov	1061	Golvlager	2 påsar
B	9	Miljöprov	1062	Mindre golvlagerrest liknande 1061 Tredje fyllning i stolphål	2 påsar
A	10	Miljöprov	1063	1064	2 påsar
B	11	Miljöprov	1068	Lager under 1060	2 påsar
A	12	Mikromorfologi- prov	Golvlager- sekvens		Prov förvaras på Sydsvensk Arkeologi, Malmö
A	13	Mikromorfologi- prov	Golvlager- sekvens		Prov förvaras på Sydsvensk Arkeologi, Malmö

Fyndnr. Kontext/FältID Sakord Material Antal Vikt Beskrivning

Fyndnr.	Kontext/FältID	Sakord	Material	Antal	Vikt	Beskrivning
1	N.O. 8 G:6	Fibula	Cu-leg	1		Likamad
2	G.J. 6 N:3	Armring	Ag	1		Del av
3	N.O. 9 G:14	Mynt	Ag	1		Klipping Christian II
4	N.O. 8 G:12	Fibula	Cu-leg	1		Nåbbfibula
5	N.O. 11 Q:3	Beslag?	Cu-leg	1		Ansiktsmask
6	G.J. 6 N:1	Fibula	Cu-leg	1		Nåbbfibula
7	G.J. 6 N:6	Dubbelknapp	Cu-leg	1		Del av
8	N.O. 9 G:2	Myntklipp	Ag			Islamiskt, del av
9	N.O. 11 Q:1	Fibula	Cu-leg			Fragment av
10	R.Å. 70:1	Fibula	Cu-leg	1		
11	R.Å. 6 K:2	Mascaron	Cu-leg	1		
12	N.O. 7 N:8	Utsmyckning	Cu-leg	1		Förgylld
13	G.J. 6 N:8	Sadelknapp	Cu-leg	1		
14	F3	Agrafknapp	Pb	1		1700-tal?
15	N.O. 8 G:3	Utsmyckning	Cu-leg	1		
16	N.O. 14 N:12	Fibula	Cu-leg	1		Nåbbfibula
17	GJ 7 N:5	Packplomb	Pb	1		
18	A773	Djurben	tänder	15	43	obrända fragment, Nöt
19	26	Djurben	rörben	2	85	obrända fragment, Nöt
20	A765	Djurben	ben	7	13	obrända fragment, Nöt
21	sällfynd	Ben	ben	168	131	obrända fragment av varierad storlek, många landfragment
22	sällfynd	knapp	pb?	1	2	diam 1cm
23	sällfynd	glas	glas	3		fragment, två klarglas ett grönt
24	A773	Lerkärl	keramik	95	762	fragment
25	A773	slagg	?	1	17	
26	A773	förkolnat	organiskt material	3	2	
27	södra dump	föremål	cu-leg?	1	<1	funnet i södra dump 25/8
28	vägsanden S	järnföremål	fe	5	21	fragment varav ett avlångt
29	vägsanden N	järnföremål	fe	4	79	fragment varav en större möjliga spik?
30	A725	Lerkärl	keramik	10	39	fragment, funnet i härd
31	A725	förkolnat	förkolnat organiskt material	10	6,2	funnet i härd
32	A725	föremål	fe	2	2,5	funnet i härd
33	F30	slagg	smält glas?	1	8,5	

Fyndnr. Kontext/FältID Sakord Material Antal Vikt Beskrivning

34	F29	Lerkärl	keramik	1	17,4	myrningsbit, fragment
35	A774	järnföremål	fe	1	1,3	nålförmät, funnet tillsammans med Fnr.36
36	A774	Lerkärl	keramik	3	24,1	fragment, en myrningsbit, funnet tillsammans med Fnr.35
37	A772	Lerkärl	keramik	1	9,8	fragment
38	F33	Lerkärl	keramik	7	235,1	fragment, en större myrningsbit
39	F31	slagg	Fe	10	255,8	bottenskålla
40	sällfynd	glas	glas	4	10,4	fragment, tre klarglas, en grön ton
41	sällfynd	avslag	flinta	1	1,7	avslag i flinta, konformat
42	sällfynd	spik	fe	4	15,3	tre spikform, en avlång form
43	sällfynd	metallbit	cu-leg?	1	2,8	metallfragment,
44	sällfynd	Lerkärl	keramik	55	298,3	fragment, en myrningsbit
45	sällfynd	ben	ben	17	4,1	fragment
46	sällfynd	föremål	porslin?	1	1,3	fragment
47	sällfynd	ben	bränt ben	2	1,6	en konformat bit
48	sällfynd	slagg	?	3	11,2	fragment varav ena med delvis glasaktig yta
49	rensfynd	pincett	Cu-leg	1	2,9	hel, något tillböjd
50	rensfynd	spik	fe	30	161,5	delar av, vissa hela, olika storlekar
51	rensfynd	nyckel?	fe	1	5	
52	rensfynd	metallföremål	cu-leg	1	7	metallfragment, välvd linjedekor
53	rensfynd	spik	cu-leg	1	5	hel
54	rensfynd	glas	glas	19	10,6	fragment klarglas
55	rensfynd	glas	glas	14	5,8	fragment grönt glas
56	rensfynd	glas	glas	2	41,6	fragment av två myrningsbitar i grönt glas, flaska/bågare?
57	rensfynd	föremål	fe	6	44,6	fragment
58	rensfynd	sågblad?	fe	1	1,2	platt tunnt fragment, svagt tandat mönster på ena kanten, sågblad?
59	rensfynd	föremål	fe	1	12,1	utdragen 8 form
60	rensfynd	föremål	fe	1	79,3	långsmal, 12,1x1,9cm, 0,7cm tjock
61	A776	Lerkärl	keramik	1	5,9	fragment
62	F17	Lerkärl	keramik	1	49,8	fragment, myrningsbit
63	F6	slagg	fe?	1	362	bottenskålla
64	F34	våvtyngd	bränd lera	1	102,9	fragment
65	F12	våvtyngd	bränd lera	1	70,8	fragment
66	F13	våvtyngd	bränd lera	1	19,5	fragment
67	F21	våvtyngd	bränd lera	4	47,1	fragment

Fyndnr. Kontext/FältID Sakord Material Antal Vikt Beskrivning

68	vågen TH	Lerkärl	keramik	3	2,8	85cm djup, fragment
69	F25	Lerkärl	keramik	7	90,5	fragment, en mynningsbit
70	F16	löpare?	bergart	1	262,2	rundad form, en flakare yta
71	F11	slipsten	bergart	1	229,4	fragment, rektangulär form
72	sällfynd	avslag	flinta	9	43,6	fragment
73	sällfynd	ben	bränt ben	21	12,2	fragment
74	sällfynd	glas	glas	1	0,3	fragment klarglas
75	sällfynd	avslag	flinta	13	44,8	fragment
76	sällfynd	avslag?	bergart	2	78,7	fragment
77	sällfynd	flinta	bränd flinta	2	7,4	
78	sällfynd	ben	bränt ben	1	1,6	fragment
79	sällfynd	harts?	bräntharts?	5	23,5	fragment
80	F10	pärla	glas	1	0,9	hel, grön
81	F28	pärla	glas	1	0,6	halv, blå
82	F8	avslag	flinta	1	12,6	avslag 4x2,7cm
83	F20	degel	bränd lera	2	3,2	fragment
84	F24	horn	hjørhorn?	1	67,8	del av
85	F4	knapp	Ag?	1	1,1	rund platt form
86	F1	metallbit	Cu-leg	1	0,7	smal avlång form
87	F14	Degel	bränd lera	1	3	Fragment
88	F15	spik	fe	1	2,7	
89	F2	smälta	Cu-leg	1	53,2	
90	F19	järnfragment	fe	1	1,6	avlång platt med krok på ena kanten
91	F27	spik	fe	1	13,4	
92	F5	spik	cu-leg?	1	0,9	
93	F7	nitbricka	fe	1	18,2	rombisk
94	F18	degel	bränd lera	1	1,8	
95	F23	slagg	Fe	1	11,3	
96	F32	slagg	Fe	1	89,9	bottenskälla
97	F9	degel	bränd lera	1	15,7	fragment
98	F22	degel	järnslag	1	60,9	fragment
99	A01 1 1055 2023B	slagg	järnslag	3	12	
100	703	kärl	fe	1	414,5	fragment av kärt? två upphöjda linjer i dekor
101	1059A	metallfragment	cu-leg	6	4,4	platta fragment

Fyndnr. Kontext/FåttID Sakord Material Antal Vikt Beskrivning

102	x3 detektorfynd kullen	metallföremål	fe	1	3,7	fragment
103	1056 east	metallbit	cu-leg	1		litet fragment
104	A013	metallföremål	fe	1	0,9	L format, C1061
105	x2 detektorfynd kullen	metallföremål	fe	1	3,9	fragment
106	1050 A00G	metallbit	cu-leg?	2	0,3	fragment
107	1050A	metallbitar	cu-leg	4	1,7	fragment
108	1050 A005	metallbit	cu-leg	1	0,4	fragment
109	x4 detektorfynd kullen	metallföremål	fe	1	2,5	fragment
110	1051B A007	hängbryne	skiffer	1	16,4	6,5x1,5cm, genomborrat hål i ena änden.
111	1063A	glasbägare	glas	1	0,5	grönt glasfragment, 4st upphöjda linjer i dekor
112	1055B A008	ben	bränt ben	3	2,3	fragment
113	1054B A014	ben	bränt ben	1	1,5	fragment, funnet under stor sten på sidan
114	1058B A012	ben	bränt ben	1	1,2	fragment
115	1054B A009	ben	bränt ben	1	0,3	fragment
116	1068B A015	ben	bränt ben	24	6,6	fragment
117	A001	folierfigur	Au	1		hel, från övre fylning i c1031 (stolphål)
118	1050 A006	keramik	bränd lera	7	10,7	fragment
119	1051B A003	keramik	bränd lera	8	13,9	fragment
120	1068B A017	keramik	bränd lera	10	13,8	fragment
121	1058B A012	lerklining	lera	1	1,9	fragment
122	1059A	keramik	bränd lera	10	58,7	fragment
123	1068B A016	keramik	bränd lera	3	5,5	fragment
124	1054B	keramik	bränd lera	15	135,7	fragment
125	sällynd	sten	skiffer?	1	4,8	fragment bergart? skiffer? rödaktig färg
126	sällynd	kritpipa	lera	3	1,4	fragment
127	detektorfynd	hovkrats	metall/plast	1	55,6	nutida hovkrats
128	detektorfynd	föremål	metall/plast	1	7,2	"hällare" till elslängsel, nutida fynd
129	G.J 1 O:4 detektorfynd	kula	pb	1	8,7	
130	G.J 2 O:8 detektorfynd	knapp	sn?	1	1,5	rund, prickad dekor i ytekan, stjärnmönster samt mitt prick
131	N.O 11 Q:2 detektorfynd	sländtrissa	pb	1	10,1	streckdekor på sidorna
132	N.O 6 G:11 detektorfynd	figurin/ljusstake?	pb?	1	114,5	toppel av ev ljusstake, kvinnofigur håller om ljusstaken
133	G.J 3 J:5 detektorfynd	silversmåta	Ag	1	17,3	avångt fragment
134	F35 norra armen detektorfynd	metallföremål	cu-leg	3	4,2	fragment, N.O detektorfynd
135	G.J 3 J:3 detektorfynd	knapp	fe	1	2,6	blommönster

Fyndnr. Kontext/FåttID Sakord Material Antal Vikt Beskrivning

136	N.O 6 G:7 detektorfynd	mynt	cu-leg	1	2,2	1/2 skilling 1803
137	N.O 6 G:5 detektorfynd	hyska	cu-leg	1	1,6	hake? snirklig form, del av smycke?
138	G.J 7 P:17 detektorfynd	metallföremål	cu-leg	2	9,7	smala rundade/böjda bitar med randigt/räfflat mönster
139	N.O 10 G:2 detektorfynd	metallföremål	cu-leg?	1	3,2	långsmal med bord och kryss dekor, fragment
140	sällfynd	bryne/slipsten	bergart	1	65,1	långsmal form, 8,2cm lång, 1,5-2cm bred, fragment
141	sällfynd	knapp	cu-leg	1	3,1	1,8cm i diam, tydlig dekor, kantbård
142	sällfynd	knapp?	cu-leg	1	1,5	fragment, tillplattad knapp?
143	sällfynd	pärta	glas	1	0,5	fragment av blå glaspärla
144	sällfynd	slagg		4	73,9	
145	G.J 4 O:6, detektorfynd	silversmälta	Ag	1	66,1	oval silversmälta
146	N.O Norra schaktet, vågstreckning, detektorfynd	spik, metallföremål	fe	10	134,3	fragment i varierad form
147	N.O 3 detektorfynd	metalklump	pb?	1	32,2	fragment av föremål, rundad form, vit, skärnitt över hela föremålet
148	N.O 6 G:6 detektorfynd	mynt	cu-leg	1	2	Gustaf VI Adolf, 1öre 1957
149	N.O 12 Q:10 detektorfynd	mynt	cu-leg	1	3,3	
150	N.O 13 J:4 detektorfynd	metallföremål	fe	1	22,2	fragment, järnklump
151	N.O 13 Q:6 detektorfynd	metallföremål	cu-leg?	1	1,1	fragment, platt, 1,7x1,2cm, genomborrat hål ena änden
152	G.J 4 J:11 detektorfynd	mynt	Ag	1	26,3	2öre SM 1746
153	G.J 4 O:4 detektorfynd	mynt	cu-leg	1	3,5	2öre danmark 1907
154	N.O 12 P:7 detektorfynd	metallföremål	cu-leg/fe?	1	5	avlångt föremål med lätt rundade ändar
155	N.O 12 Q:11 detektorfynd	metallföremål	cu-leg?	1	1,3	fragment, platt tunnt rundat, avlångt
156	N.O 13 N:3 detektorfynd	knapp	Al/Sn?	1	2,6	ihålig rundad
157	N.O 12 P:5 detektorfynd	metallföremål	fe?	1	4,6	fragment
158	N.O 12 Q:9 detektorfynd	metallföremål	cu-leg	1	1	fragment, platt smal avlång, lätt böjd form med ränder i dekor
159	N.O 12 P:2 detektorfynd	metallföremål	cu-leg?	2	1,1	fragment, en rund med genomborrat hål, en platt kvadrat
160	N.O 13 Q:5 detektorfynd	metallföremål	cu-leg?	1	10	fragment av spänne?
161	N.O 13 N:1 detektorfynd	mynt	cu-leg	1	3,5	
162	N.O 14 Q:5 detektorfynd	nit?	cu-leg	1	2,9	
163	N.O 14 Q:4 detektorfynd	kula	?	1	6,8	
164	N.O 14 Q:6 detektorfynd	knapp	cu-leg	1	1,7	blommönster
165	N.O 14 Q:7 detektorfynd	knapp	cu-leg?	1	1,4	streckat mönster i mitten
166	N.O 14 Q:1 detektorfynd	mynt?polett?knapp?	?	1	1,8	bokstaven P finns på ena sidan
167	N.O 12 P:4 detektorfynd	knapp	cu-leg	1	2,1	cirkelbård samt blomma i mitten
168	N.O 12 P:3 detektorfynd	metallföremål	pb	1	4,5	fragment

Fyndnr. Kontext/FåttID Sakord Material Antal Vikt Beskrivning

Fyndnr.	Kontext/FåttID	Sakord	Material	Antal	Vikt	Beskrivning
169	N.O 12 P:8 detektorfynd	metallfragment	?	2	4,6	fragment
170	N.O 12 P:1 detektorfynd	knapp	cu-leg?	1	5,1	
171	N.O 13 N:2 detektorfynd	knapp	cu-leg	1	2,3	
172	N.O 14 Q:2 detektorfynd	metallföremål	cu-leg	1	1,3	fragment, smal rundad böjd form
173	N.O 14 Q:10 detektorfynd	metallfragment	fe?	1	13,7	fragment
174	N.O 14 Q:8 detektorfynd	kula	?	1	3,1	
175	N.O 14 Q:9 detektorfynd	mynt	cu-leg	1	5,7	
176	N.O 14 Q:3 detektorfynd	dubbelknapp	cu-leg?	1	4,5	dubbelknapp
177	N.O 14 N:11 detektorfynd	knapp	cu-leg	1	1,9	zickzack mönster
178	N.O 12 P:6 detektorfynd	metallföremål	cu-leg?	1	6,2	bit av tunn rund långsmalt föremål, lätt böjt
179	N.O 14 J:13 detektorfynd	slagg		1	211	
180	detektorfynd oklar fyndplats	skiftnyckel	fe	1	565,8	30cm lång
181	N.O 8 G:4 detektorfynd	ändbeslag?/knapp?	cu-leg	1	3	kvadrat, spår av förgyllning? tygfragment kvar under till
182	N.O 8 G:15 detektorfynd	knapp/metallfragment	cu-leg	2	2,3	en knapp, rundad form blommönster, en metallfragment
183	N.O 8 G:11 detektorfynd	knapp	cu-leg	1	2,3	rundad välvd form, spår av dekor ovan till
184	N.O 8 G:5 detektorfynd	kula	?	1	5,2	
185	N.O 8 G:2 detektorfynd	knapp	?	1	1,2	
186	N.O 8 G:8 detektorfynd	knapp	cu-leg	1	2,1	streckad krans i mitt dekor
187	N.O 8 G:13 detektorfynd	mynt	cu-leg	1	4,8	2öre 1872
188	N.O 8 G:7 detektorfynd	knapp	cu-leg	1	3,2	
189	N.O 8 G:14 detektorfynd	mynt/ metallfragment	cu-leg	3	4,4	mynt med litet genomborrat hål, två mindre fragment
190	N.O 8 G:10 detektorfynd	knapp	cu-leg?	1	3,7	
191	N.O 8 G:1 detektorfynd	metallfragment	?	1	0,3	fragment
192	N.O 8 G:9 detektorfynd	metallfragment	?	1	4	fragment
193	N.O 8 G:16 detektorfynd	metallföremål	cu-leg?	1	8,7	fragment, platt med långsmala genomborrade håligheter
194	N.O 11 Q:7 detektorfynd	metallföremål	cu-leg	1	9,4	fragment, tunn metall ihopvikt form
195	N.O 11 Q:4 detektorfynd	metallfragment	?	1	3,5	fragment
196	N.O 11 Q:6 detektorfynd	metallfragment	cu-leg?	2	2,6	fragment, tunna långsmala
197	N.O 11 Q:8 detektorfynd	mynt	cu-leg?	1	4,8	carl xv
198	N.O 11 Q:12 detektorfynd	kula	?	1	4,3	
199	N.O 10 G:1 detektorfynd	mynt/metallfragment	cu-leg?	2	3,3	1/6 skilling 1832, fragment
200	N.O 10 G:6 detektorfynd	knapp	cu-leg	1	0,8	två hjärtan och krona i dekor, prickad bakgrund
201	N.O 10 N:8 detektorfynd	knapp/fragment	cu-leg	2	3	knapp + avlångt platt fragment

Fyndnr. Kontext/FåttID Sakord Material Antal Vikt Beskrivning

202	N.O 10 P:10 detektorfynd	mynt	cu-leg?	1	6,3	
203	N.O 9 G:6 detektorfynd	knapp	cu-leg	1	3,1	blommönster och prickar i dekor
204	N.O 9 G:5 detektorfynd	metallfragment	?	1	8,9	fragment
205	N.O 9 G:4 detektorfynd	metallfragment	?	1	4,8	fragment
206	N.O 9 G:11 detektorfynd	knapp	cu-leg	1	2,6	kvadrater, cirklar och streck i dekor
207	N.O 9 G:1 detektorfynd	knapp	cu-leg	1	1,9	rundad ihålig form
208	N.O 9 G:10 detektorfynd	knapp	cu-leg	1	3	
209	N.O 11 Q:9 detektorfynd	slagg	fe	2	72,2	fragment
210	N.O 11 Q:11 detektorfynd	knapp	cu-leg	1	4	streckad dekor i kant
211	N.O 11 Q:5 detektorfynd	mynt	cu-leg	1	6,4	carl XIV
212	N.O 11 Q:10 detektorfynd	kula	pb	1	8,6	
213	N.O 10 G:4 detektorfynd	metallfragment	cu-leg	1	4,4	fragment, platt
214	N.O 10 G:3 detektorfynd	knapp	cu-leg	1	1,6	
215	N.O 10 G:7 detektorfynd	knapp	cu-leg	1	2,5	prickad kantbård
216	N.O 10 P:9 detektorfynd	mynt	cu-leg	1	1,7	
217	N.O 10 G:5 detektorfynd	knapp, metallfragment, metallföremål	cu-leg, fe	3	15,3	knapp, med prickad kantbård med blomma i mitt, avlångt platt fragment, fragment överdel av nyckel?
218	N.O 9 abc detektorfynd	knapp/fragment	cu-leg?	3	2,9	streckad dekor på knapp, platt fragment, platt skålad fragment av knapp? G:3, 7 och 11???
219	N.O 9 G:8 detektorfynd	sölja	cu-leg	1	5,1	
220	N.O 9 G:12 detektorfynd	mynt	cu-leg	1	12,8	1 öre SM 1756
221	N.O 9 G:13 detektorfynd	metallfragment	cu-leg	1	3,3	våvtt tunnt smalt fragment
222	N.O 9 G:9 detektorfynd	plomb?	pb	1	6,2	fragment
223	N.O 7 J:1 detektorfynd	sölja	fe	1	46,6	
224	N.O 7 N:9 detektorfynd	kam	cu-leg	1	3,1	fragment
225	N.O 7 P:3 detektorfynd	knapp	cu-leg	1	2,3	blomma, streck i dekor
226	N.O 7 P:4 detektorfynd	mynt	cu-leg	1	2,3	
227	N.O 7 P:5 detektorfynd	mynt	cu-leg	1	2,7	
228	N.O 7 P:2 detektorfynd	mynt	cu-leg	1	1,6	
229	N.O 7 N:6 detektorfynd	slagg	cu-leg	1	8,4	
230	N.O 7 N:7 detektorfynd	metallfragment	cu-leg	1	1,3	platt fragment
231	N.O 6 G:1 detektorfynd	metallföremål	cu-leg	1	3,1	rektangelformad ögla med cirkulär ögla, spårne?
232	N.O 6 G:3 detektorfynd	metallfragment	cu-leg	1	0,6	smalt platt avlångt fragment
233	N.O 6 G:4 detektorfynd	metallfragment	cu-leg	1	1,7	platt avlångt dubbelböjt fragment
234	N.O 6 G:8 detektorfynd	metallföremål	fe	1	18,6	del av spånne?

Fyndnr. Kontext/FältID Sakord Material Antal Vikt Beskrivning

235	N.O 6 G:9 detektorfynd	metallföremål	cu-leg	1	0,3	kvadratisk tunn ögla, spår av förgylning
236	N.O 6 G:10 detektorfynd	kula	pb	1	5,8	
237	N.O 5 M:1 detektorfynd	knapp	cu-leg	1	2,1	prickad bärd, blomma i mitt
238	N.O 5 M:2 detektorfynd	metallföremål	cu-leg	1	23,6	fragment, platt avlång 7,5x2,3cm, rundad i ena änden, spår av två fästen under till
239	N.O 5 M:3 detektorfynd	knapp	cu-leg	1	7,8	3cm i diam, löv och prickar i dekor
240	N.O 5 M:4 detektorfynd	knapp	cu-leg	1	1,5	blomma i mitten
241	N.O 5 M:5 detektorfynd	metallfragment	cu-leg	1	0,8	platt fragment med genomborrat hål
242	N.O 5 M:6 detektorfynd	knapp	cu-leg	1	9,6	2,8 i diam
243	N.O 5 M:7 detektorfynd	metallföremål	cu-leg	1	0,6	0,9cm i diam rund med genomborrat hål
244	N.O 5 M:8 detektorfynd	slagg	cu-leg	1	11,9	
245	N.O 5 K:9 detektorfynd	knapp	cu-leg	1	2	spår av fäste under till, trianglar i kantbård, spår av förgylning
246	N.O 5 J:10 detektorfynd	knapp	cu-leg	1	3,8	
247	N.O 5 N:11 detektorfynd	knapp	cu-leg	1	1,8	streck i cirkel i dekor
248	N.O 4 J:1 detektorfynd	fingerborg	cu-leg	1	2,2	fragment av fingerborg
249	N.O 4 J:2 detektorfynd	metallfragment	cu-leg	2	3,5	platt dubbelvikt fragment rund cirkel i ena kanten
250	N.O 4 J:3 detektorfynd	metallfragment	cu-leg	1	1,9	fragment av spänne/låsanordning/gånggljörn
251	N.O 4 J:4 detektorfynd	smälta	pb	1	6,9	
252	N.O 4 N:5 detektorfynd	metallfragment	cu-leg	1	1,5	platt långsmalt fragment
253	N.O 4 N:6 detektorfynd	knapp	cu-leg	1	3,5	rektanglar och prickar i dekor
254	N.O 4 N:7 detektorfynd	metallfragment	cu-leg?	1	0,4	fragment
255	N.O 4 N:8 detektorfynd	mynt	cu-leg?	1	11,7	
256	N.O 4 N:9 detektorfynd	metallfragment	cu-leg?	1	7,4	fragment, skaft till sked?
257	N.O 4 N:10 detektorfynd	metallfragment	cu-leg	1	0,8	fragment
258	N.O 4 N:11 detektorfynd	fingerborg	cu-leg	1	3,6	
259	N.O 4 N:12 detektorfynd	mynt & fragment	cu-leg	2	5,9	ett fragment, mynt - 1 öre KM 1721?
260	N.O 4 N:13 detektorfynd	knapp	cu-leg	1	2	tunn rund ring
261	N.O 4 N:14 detektorfynd	metallföremål	cu-leg	1	0,2	
262	N.O 4 N:15 detektorfynd	knapp	cu-leg	1	2,4	
263	N.O 4 N:16 detektorfynd	metallfragment	cu-leg	1	0,7	fragment
264	N.O 4 N:17 detektorfynd	knapp	cu-leg	1	3,4	rektangulärt platt, dekor, nitar i varje hörn
265	N.O 4 M:18 detektorfynd	Beslag?	fe, cu-leg	1	3,4	
266	N.O 4 M:19 detektorfynd	fingerriering	cu-leg	1	1	oval dekor
267	N.O 4 M:20 detektorfynd	knapp	cu-leg	1	1,8	streckad dekor
268	N.O 3 K:1 detektorfynd	smälta	cu-leg	1	19,2	fragment

Fyndnr. Kontext/FåttID Sakord Material Antal Vikt Beskrivning

Fyndnr.	Kontext/FåttID	Sakord	Material	Antal	Vikt	Beskrivning
269	N.O 3 O:2 detektorfynd	knapp	cu-leg	1	2,3	
270	N.O 3 O:3 detektorfynd	knapp	cu-leg	1	2,9	svag cirkeledekor
271	N.O 3 O:4 detektorfynd	mynt	cu-leg	1	2,4	1/4 skilling 1819
272	N.O 3 M:5 detektorfynd	metallföremål	cu-leg	1	5,9	droppformat platt,
273	N.O 3 O:6 detektorfynd	gångjärn	cu-leg	1	1	del av litet gångjärn, 0,9x1,7cm
274	N.O 2 O:1 detektorfynd	knapp	cu-leg	1	6,2	
275	N.O 2 O:2 detektorfynd	mynt	cu-leg	1	3,7	1673?
276	N.O 2 O:3 detektorfynd	mynt & metallfragment	cu-leg	2	3,2	platt fragment & mynt
277	N.O 2 M:4 detektorfynd	knapp	cu-leg	1	2,2	rund med fyra genomborrade hål
278	N.O 2 O:5 detektorfynd	beslag	cu-leg	1	9,6	platt långsmalt föremål, nitar, cirkelornamentik och spår av fyllning?
279	N.O 2 P:6 detektorfynd	metallföremål	cu-leg	1	35	horn fragment, raka kanter, en välvd sida
280	N.O 1 N:1 detektorfynd	mynt	cu-leg	1	4,1	1öre KM 1720
281	N.O 1 O:2 detektorfynd	metallfragment	fe	1	16,7	rundat fragmenterat föremål
282	N.O 1 O:3 detektorfynd	metallföremål	cu-leg?	1	11	lätt böjt platt smalt föremål se fynd 296
283	N.O 1 O:4 detektorfynd	knapp	cu-leg	1	2,1	rundad fformstreckad dekor
284	N.O 1 O:5 detektorfynd	metallfragment	cu-leg	1	2,7	platt lätt böjt fragment zickzack dekor i ena kanten
285	N.O 1 O:6 detektorfynd	knapp	cu-leg	1	5,1	ankare i dekor
286	N.O 1 O:7 detektorfynd	knapp	cu-leg	1	3,6	blomdekor
287	N.O 1 O:8 detektorfynd	mynt	cu-leg	1	1,2	
288	R.A 5 O:3 detektorfynd	mynt	cu-leg	1	7,4	5öbf 190?
289	R.A 5 O:2 detektorfynd	knapp	cu-leg?	1	4,1	rundad med streckad dekor
290	R.A 5 O:4 detektorfynd	metallföremål	cu-leg	1	2,2	platt smal ring
291	R.A 5 K:1 detektorfynd	knapp	cu-leg	1	1,6	prickad kant, blomma i mitten
292	R.A 4 M:11 detektorfynd	metallföremål	cu-leg?	1	8,7	halvmåneformat fragment
293	R.A 4 M:10 detektorfynd	knapp	cu-leg	1	2,5	
294	R.A 4 K:9 detektorfynd	knapp	cu-leg	1	2,8	
295	R.A 4 O:8 detektorfynd	plomb	pb	1	6,9	fyrklöver/blomma i dekor
296	R.A 4 O:7 detektorfynd	metallfragment	cu-leg	1	9,8	lätt böjt platt avlångt fragment se fynd 282
297	R.A 4 O:6 detektorfynd	metallfragment	cu-leg?	1	1,3	fragment
298	R.A 4 O:5 detektorfynd	kulor & metallfragment	glas/cu-leg?	2	0	små blå kulor, metallfragment
299	R.A 4 O:4 detektorfynd	metallfragment	cu-leg	1	0,5	fragment
300	R.A 4 J:3 detektorfynd	plomb	pb	1	5,7	inskrivet 18% ena sidan, veteax och bokstäverna F S S på andra sidan, fragment
301	R.A 4 J:2 detektorfynd	knapp	cu-leg	1	2,2	blomma i dekor
302	R.A 12K4 detektorfynd	metallfragment	?	1	4,4	fragmenterad rundat föremål

Fyndnr. Kontext/FäktID Sakord Material Antal Vikt Beskrivning

303	R.A 4 J:1 detektorfynd	knapp	cu-leg	1	2,8	rutig dekor
304	R.A 2 J:1 detektorfynd	mynt	cu-leg	1	3,8	
305	R.A 2 J:2 detektorfynd	knapp	cu-leg	1	2,9	
306	R.A 2 N:3 detektorfynd	metallföremål	cu-leg	1	2,4	fragment, avlång cylindrerform, ihålig, ena änden tillplattad
307	R.A 2 N:4 detektorfynd	metallföremål	cu-leg	1	2,5	fragment av nyckel till flockur?
308	R.A 2 N:5 detektorfynd	myntklipp?	Ag	1	0,6	blankslitet, islamiskt?
309	R.A 2 J:6 detektorfynd	metallfragment	cu-leg?	1	2,3	platt fragment med streckad dekor
310	R.A 1 G:1 detektorfynd	mynt	Ag	1	0,4	1 skilling dansk, 1660-tal?
311	R.A 1 G:2 detektorfynd	mynt	cu-leg	1	3,6	2öre 1962
312	R.A 1 G:3 detektorfynd	mynt	cu-leg	1	2,6	1öre 1872
313	R.A 1 G:4 detektorfynd	knapp	cu-leg	1	3,4	
314	R.A 1 G:5 detektorfynd	mynt	cu-leg	1	2	
315	R.A 1 G:6 detektorfynd	smälta?	Ag?			
316	R.A 1 G:7 detektorfynd	knapp	?	1	1,8	möjligen fyra genomborrade hål?
317	R.A G:8detektorfynd	ring	fe?	1	3,5	ringformat föremål
318	R.A 1 G:9 detektorfynd	silversmälta	Ag	1	3,7	silversmälta
319	R.A 1 G:10 detektorfynd	smälta	Ag?	1	12,1	smälta
320	R.A 1 G:11 detektorfynd	metallföremål	cu-leg?	1	1,7	fragment av spänne? kvadratisk ögla med cirkelformad ögla
321	R.A 1 G:12 detektorfynd	knapp	cu-leg	1	2	streckad cirkeldekor
322	R.A 1 G:13 detektorfynd	metallföremål	cu-leg	1	12,2	fragment med tydlig figurativ böjd form, ölhane?
323	R.A 1 G:14 detektorfynd	mynt	cu-leg	1	3,3	
324	R.A 1 G:15 detektorfynd	knapp	cu-leg	1	1,5	
325	R.A 1 G:16 detektorfynd	metallföremål	cu-leg	1	2,8	fragment
326	R.A 1 G:17 detektorfynd	plomb?	pb?	1	4,1	fragment
327	R.A 1 G:18 detektorfynd	kam	cu-leg?	1	0,4	fragment av kam
328	R.A 1 G:19 detektorfynd	knapp	cu-leg?	1	2,1	spår av förgyllning? streck, prickar och bokstav? i dekor
329	R.A 6 K:1 detektorfynd	knapp	cu-leg	1	2,3	prickar och blomma i dekor
330	R.A 6 K:3 detektorfynd	knapp	cu-leg?	1	3	svag korsdekor
331	R.A 6 K:4 detektorfynd	metallföremål	cu-leg?	1	0,3	ringformad, genomborrad
332	R.A 6 M:5 detektorfynd	metallfragment	cu-leg	2	6	platta fragment
333	R.A 6 M:6 detektorfynd	holkysa?	cu-leg	1	8,8	eggfragment
334	R.A 6 K:2 detektorfynd	metallfragment	cu-leg?	1	5,2	fragment, cylindrerform med huvud där ett genomborrat hål finns, ihålig
335	R.A 6 O:10 detektorfynd	mynt	cu-leg	1	5,1	
336	R.A 6 O:9 detektorfynd	ring	cu-leg	1	0,4	ring, smal

Fyndnr. Kontext/FältID Sakord Material Antal Vikt Beskrivning

337	R.A.6 O:8 detektorfynd	kula	pb	1	5,1	
338	R.A.3 N:1 detektorfynd	spänne	cu-leg	1	6,7	del av spänne
339	R.A.3 N:2 detektorfynd	knapp	cu-leg?	1	3,8	vågig dekor
340	R.A.3 N:3 detektorfynd	metallfragment	cu-leg?	1	2,1	platt fragment
341	R.A.7 O:2 detektorfynd	knapp	cu-leg	1	2,9	vågig dekor
342	R.A.7 O:3 detektorfynd	mynt	cu-leg	1	2,8	
343	R.A.7 O:4 detektorfynd	mynt	cu-leg	1	1	fragment, skilling 1808
344	R.A.7 O:5 detektorfynd	knapp	cu-leg	1	2,3	blomma i dekor
345	R.A.7 K:6 detektorfynd	knapp	cu-leg?	1	1,7	fragmenterad
346	R.A.7 K:7 detektorfynd	nit	cu-leg	1	3	
347	R.A.7 K:8 detektorfynd	knapp	cu-leg?	1	1,8	
348	R.A.7 K:9 detektorfynd	mynt	cu-leg?	1	3,8	
349	R.A.7 K:10 detektorfynd	knapp	cu-leg	1	1,2	
350	R.A.7 O:11 detektorfynd	spänne	cu-leg	1	9,6	del av spänne
351	R.A.7 Q:12 detektorfynd	metallföremål	fe?	1	6,3	fragment, välvtt med utstickande del
352	R.A.7 P:13 detektorfynd	mynt	cu-leg?	1	6,5	5öre danmark 1908
353	G.J.1 O:7 detektorfynd	metallföremål	fe?	1	7,2	platt föremål med stort genomborrat hål i mitten samt ett genomborrat hål på vardera sida om det sbrta
354	G.J.1 O:5 detektorfynd	mynt	Ag?	1	15,2	3,3cm i diam
355	G.J.1 O:1 detektorfynd	plomb?	pb	1	13,5	fragment
356	G.J.1 O:13 detektorfynd	metallfragment/mynt?	cu-leg	1	2	lätt böjt fragmenterat mynt?
357	G.J.1 O:10 detektorfynd	metallfragment	cu-leg	1	0,5	fragment
358	G.J.1 O:12 detektorfynd	knapp	cu-leg	1	2,7	krona mm i dekor
359	G.J.1 O:15 detektorfynd	knapp	cu-leg	1	2,2	fyra genomborrade hål
360	G.J.1 O:8 detektorfynd	ring	cu-leg	1	1,3	slät smal ring
361	G.J.1 O:3 detektorfynd	knapp	cu-leg?	1	2	slät med kantbård
362	G.J.1 O:2 detektorfynd	knapp	cu-leg	1	1,1	fragmenterad
363	G.J.1 O:9 detektorfynd	metallfragment	cu-leg	1	1,7	ihoprullat platt fragment
364	G.J.1 O:6 detektorfynd	knapp	cu-leg?	1	1,8	prickar och blomma i dekor
365	G.J.1 O:14 detektorfynd	knapp	cu-leg	1	2,5	
366	G.J.1 O:11 detektorfynd	knapp	cu-leg?	1	1,8	fyra genomborrade hål
367	G.J.1 O:16 detektorfynd	metallföremål	fe	1	11,6	solid järncy/linder, långsmal 3,1cm, fragment
368	G.J.2 O:7 detektorfynd	knapp	cu-leg	1	2,9	
369	G.J.2 O:4 detektorfynd	knapp	cu-leg	1	1,4	
370	G.J.2 O:6 detektorfynd	knapp	cu-leg	1	2,1	prickar och streck i dekor

Fyndnr. Kontext/FäitID Sakord Material Antal Vikt Beskrivning

371	G.J.2.K:1 detektorfynd	metallföremål	cu-leg?	1	0,9	ringformad 1,1cm i diam
372	G.J.2.O:5 detektorfynd	metallföremål	fe?	1	3,6	fragment av spännen?
373	G.J.2.O:9 detektorfynd	knapp	Al?Sn?	1	0,8	
374	G.J.2.O:12 detektorfynd	knapp	cu-leg	1	3	blomma i dekor
375	G.J.2.O:11 detektorfynd	metallring	cu-leg?	1	1,5	ring, 2,7cm i diam
376	G.J.2.O:12 detektorfynd	kula	pb	1	5	
377	G.J.2.O:10 detektorfynd	knapp	?	1	0,6	
378	G.J.2.M:3 detektorfynd	metallfragment	cu-leg	1	1,1	fragment
379	G.J.3.J:4 detektorfynd	metallfragment	cu-leg	1	2,6	dubbelvikt platt fragment
380	G.J.3.P:11 detektorfynd	hänkel	fe	1	294,5	fragment, hänkel i järn
381	G.J.3.O:12 detektorfynd	knapp	cu-leg	1	3,4	
382	G.J.3.J:2 detektorfynd	spänne	fe	1	13,6	rektangulär form
383	G.J.3.N:8 detektorfynd	spänne	fe?	1	3,2	rektangulär form
384	G.J.3.N:9 detektorfynd	metallfragment	cu-leg	1	1,8	fragment, platt
385	G.J.3.J:6 detektorfynd	metallfragment	?	1	7,1	dubbelvikt fragment, platt
386	G.J.3.J:1 detektorfynd	knapp	cu-leg	1	1,2	zickzack mönster
387	G.J.3.N:10 detektorfynd	knapp	cu-leg	1	1,3	spår av dekor i mitten, blomma?
388	G.J.3.N:7 detektorfynd	spänne	fe	1	4,4	rektangulärt, delad i mitt
389	G.J.4.M:1 detektorfynd	knapp	cu-leg	1	2,4	blomma i dekor
390	G.J.4.J:13 detektorfynd	knapp	fe?	1	4	
391	G.J.4.J:14 detektorfynd	knapp	cu-leg	1	2,8	
392	G.J.4.O:7 detektorfynd	spänne	cu-leg	1	4,2	fragment
393	G.J.4.O:5 detektorfynd	knapp	cu-leg?	1	2	fyra genomborrade hål
394	G.J.4.J:8 detektorfynd	metallföremål	cu-leg	1	2,4	del av låsanordning/gångjärn/låsspänne? spår av förgyllning, dubbelvikt med nitar
395	G.J.4.O:2 detektorfynd	metallfragment	?	1	3,6	smälta? fragment
396	G.J.4.J:12 detektorfynd	slagg? smälta?	?	1	11,7	fragment av smälta? slagg?
397	G.J.4.J:10 detektorfynd	metallfragment	cu-leg	1	0,8	platt vikt fragment
398	G.J.4.J:9 detektorfynd	slagg? smälta?	?	1	15,9	smälta? slagg?
399	G.J.5.G:6 detektorfynd	knapp	cu-leg	1	1,3	del av knapp
400	G.J.5.G:1 detektorfynd	spänne	fe	1	9,6	D formad
401	G.J.5.G:16 detektorfynd	metallfragment	pb? fe?	1	8,2	platt fragment
402	G.J.5.G:3 detektorfynd	mynt	cu-leg	1	1,6	hål i mitt
403	G.J.5.G:2 detektorfynd	metallföremål	cu-leg	1	7,6	6,3cm avlång dubbelvikt fragment, platt i ena änden, nitad i andra änden
404	G.J.5.G:17 detektorfynd	spänne	fe	1	13,8	kvadratisk form

Fyndnr. Kontext/FäiltID Sakord Material Antal Vikt Beskrivning

405	G.J.5.G:15 detektorfynd	knapp	cu-leg	1	4,5	blomma i dekor, spår av förgyllning? tenn lödning på öglan?
406	G.J.5.G:14 detektorfynd	mynt	cu-leg	1	3,9	
407	G.J.5.G:13 detektorfynd	spänne	fe	1	29,5	spänne med tygrester
408	G.J.5.G:10 detektorfynd	skål/föremål	cu-leg	1	5	mini skål på fot, delvis fragmenterad, 1,7cm i diam.
409	G.J.5.G:12 detektorfynd	ring	cu-leg	1	1,7	ngt tillplattad smal ring
410	G.J.5.G:7 detektorfynd	metallföremål	fe	2	16,3	hattformad, tunn, rund, med välvd mitt, 4,7cm i diam
411	G.J.5.G:9 detektorfynd	mynt	cu-leg	1	3,1	1/4 skilling 1808?
412	G.J.5.G:5 detektorfynd	knapp	cu-leg	1	0,7	spår av ögla
413	G.J.5.G:8 detektorfynd	metallfragment	pb?	1	6,7	fragment
414	G.J.5.G:11 detektorfynd	metallföremål	cu-leg	1	3,4	dubbelvikt tunnt fragment, rester av rep i mitten
415	G.J.5.J:4 detektorfynd	smälta? slagg?	cu-leg?	1	6,8	smälta? slagg?
416	G.J.6.N:2 detektorfynd	metallfragment	cu-leg?	1	5,3	fragment, platt avlångt
417	G.J.6.N:4 detektorfynd	mynt	cu-leg	1	4,6	
418	G.J.6.P:5 detektorfynd	mynt	cu-leg	1	1,6	löre 1954
419	G.J.6.N:7 detektorfynd	fragment	?	1	2,6	fragment
420	G.J.6.P:9 detektorfynd	kula	pb	1	6,5	
421	G.J.6.N:10 detektorfynd	fragment	?	1	1,1	fragment
422	G.J.6.N:11 detektorfynd	kula	pb	1	4,4	
423	G.J.6.N:13 detektorfynd	kula	pb	1	9,2	
424	G.J.6.N:14 detektorfynd	föremål	?	1	8,7	runt dubbelvikt platt men ihåligt föremål
425	G.J.6.P:15 detektorfynd	bleck	?	1	9,6	platt bleck
426	G.J.6.N:16 detektorfynd	metallföremål	cu-leg?	1	2,1	tunnt rundat föremål, del av knapp?
427	G.J.6.N:17 detektorfynd	knapp	cu-leg?	1	3	blomma, upphöjda prickar i dekor
428	G.J.6.N:18 detektorfynd	mynt	cu-leg	1	3,8	2öre 1919
429	G.J.6.N:19 detektorfynd	knapp	cu-leg?	1	4,8	blad, streck och prickar i dekor, spår av förgyllning
430	G.J.6.N:20 detektorfynd	metallföremål	Al?	1	0,9	rundad tunn ihoptryckt
431	G.J.7.N:1 detektorfynd	metallföremål	fe?	1	3,1	runt smalt avlångt fragment med svarvade mönster, likt ett bordsben i miniformat
432	G.J.7.N:2 detektorfynd	fingerborg	cu-leg	1	3,5	fragmenterad fingerborg
433	G.J.7.N:3 detektorfynd	metallbleck	fe?	1	38,5	fragment av metall kärl?
434	G.J.7.N:4 detektorfynd	mynt	cu-leg	1	3,6	
435	G.J.7.N:12 detektorfynd	metallbleck	cu-leg	2	1,6	fragment, platta, kant något vågig
436	G.J.7.N:14 detektorfynd	metallföremål	fe?	1	4,3	fragment, platt med rundad utsickande del
437	G.J.7.N:18 detektorfynd	häftespanne	fe?	1	3,8	fragment av dubbelknapp
438	G.J.6.N:21 detektorfynd	knapp	?	1	1,2	blomma och prickar i dekor

Fyndnr. Kontext/FältID Sakord Material Antal Vikt Beskrivning

Fyndnr.	Kontext/FältID	Sakord	Material	Antal	Vikt	Beskrivning
439	G.J.7 P:6 detektorfynd	knapp	?	1	1,9	streckad kant
440	G.J.7 P:7 detektorfynd	kamfragment	cu-leg	2	3,6	fragment av kam
441	G.J.7 P:8 detektorfynd	mynt	Ag	1	11,2	
442	G.J.7 P:9 detektorfynd	metallfragment	fe?	1	2,6	konformat fragment
443	G.J.7 P:10 detektorfynd	fragment	?	1	1,8	fragment, rundat
444	G.J.7 P:11 detektorfynd	kula	pb	1	5,8	
445	G.J.7 P:13 detektorfynd	spänne	fe	1	3,5	del av spänne
446	G.J.7 P:15 detektorfynd	fragment	fe?	1	13,2	smälta?
447	G.J.7 P:16 detektorfynd	knapp	cu-leg	1	1,3	rektangulärt genomborrat hål
448	G.J.7 P:19 detektorfynd	knapp	cu-leg	1	2,3	
449	G.J.7 P:20 detektorfynd	metallföremål	cu-leg	1	3	smalt runt avlångt fragment, dubbelvikt i ena änden
450	sällfynd	Lerkärl	keramik	155	874,6	fragment av olika storlek, en bottenbit
451	sällfynd	Lerkärl	keramik	171	881,1	fragment i olika storlekar
452	sällfynd	Lerkärl	keramik	210	>1kg	fragment i olika storlekar
453	sällfynd	Lerkärl	keramik	39	315,4	fragment i olika storlekar, varav flera mynningsbitar
454	sällfynd	Lerkärl	keramik	35	122,4	fragment i olika storlek, några mynningsbitar
455	sällfynd	degel	bränd lera förkolnat organiskt material	3	26,9	fragment av degel
456	sällfynd	kol		1	7,6	fragment
457	sällfynd	Lerkärl	keramik	1	20,4	dekorerad med rand
458	sällfynd	Lerkärl	keramik	9	20,6	fragment av glaserad keramik i olika storlek och färg
459	sällfynd	vävtvngd	bränd lera	10	207,4	fragment av vävtvngder
460	sällfynd	Lerkärl	keramik	21	124,6	fragment i olika storlek, flera mynningsbitar, ett fragment av hänkel
461	sällfynd	slagg	slagg?	66	211,6	slaggfragment
462	sällfynd	slagg	fe?	7	199	slaggfragment
463	sällfynd	slagg	?	5	73,6	slaggfragment
464	A777, 1m djup	Lerkärl	keramik	2	1,9	fragment av keramik
465	matjord	Lerkärl	keramik	85	239,5	fragment
466	1050A detektorfynd oklar fyndplats	mynt	Ag	1		Sven Estridsen
467		finger링	cu-leg	1		



Konserveringsrapporter över föremål från Västra Vång 2022/23



INNEHÅLLSFÖRTECKNING

Inledning.....	2
Mål.....	2
Syfte.....	2
Metod.....	2
Föremålsstatus.....	2
Konservering.....	2
Konserveringsrapporter.....	3

Inledning

Materialet kommer från Västra Vång, 2022/23.
Föremålen består av cu-legeringar, järn, silver, tenn samt bly

Sammanlagt består fynden av 21 fyndposter.

Oxider har fått uppdraget att utföra konserveringsarbetet. Följande rapport avser arbetets utförande.

Mål

- Dokumentation av de olika föremålen
- Konservering av materialet
- Dokumentation av uppdraget

Syfte

Det övergripande syftet med konserveringsarbetet är att säkra materialet från fortsatt nedbrytning. Föroreningar avlägsnas tills nivån för ursprunglig yta nås.

Metod

Varje föremål bedöms individuellt med fokus på läsbarhet och korrosionsgrad. För att säkerställa informationen innan konservering fotograferas materialet och detaljbilder tas på speciella eller komplicerade delar. Konserveringsmetoden väljs efter objektens status samt efter de föroreningar som vidhäftar dess ytor. Metoden skall vara skonsam mot föremålen.

Föremålsstatus

Föroreningarna och korrosionsprodukterna varierar i materialet, allt från tunt sittande jord till extremt hårda produkter. I några fall är ytorna svåravlästa på grund av krustbildningar.

Konservering

Föroreningar och korrosionsprodukter varierar över föremålens ytor, ibland tunt men även som tjocka hårda föreningar. I några fall fanns täta, höga krustor. Konserveringsmetoden valdes efter varje enskilt föremål, efter dess specifika status och nedbrytningsgrad. Målet med konserveringen var att avlägsna föroreningar på ett sådant sätt att nivån nåddes till ursprunglig yta om möjligt. Arbetet fram dit var att tillföra så lite kemikalier som möjligt, i kombination med mekanisk rengöring.

Konserveringsrapport

MJ

Rapport id: K22-432

Ort/Anläggning: Västra Vång 2022/23**Fynd nr:****K. nr:** 1**Kontaktperson:** Mikael Henriksson, Blekinge Museum**Datum in:** 2023-01-24**Datum ut:** 2024-04-02**Föremål:** Fibula**Material:** Cu-legering, järn, guld**Antal:** 1**Vikt in:** 7,97g **Vikt ut:** 7,77g**Foto:** Ja**Behandling:**

Föremålet är relativt kraftigt förorenad och bland dessa syns skadade ytor där den ursprungliga gått förlorad. I de senare exponeras vittrade och instabila strukturer med inslag av koppar(II)klorid även punkter med brunröd metall är synligt. Nålhållaren saknas till stora delar och nålfästet har inslag av järnsalter, troligen så har dess nål varit av järn. I kassetten på samma sida som nålfästet finns ett vikt våfflat folie som tidigare troligen täckts av en sten eller glasbit. Skadorna på föremålet är av äldre datum och kan härröras eventuellt till rotationer i marken.



Fibulan före behandling.

Konserveringsrapport

MJ

Rapport id: K22-432



Fibulan rengörs mekaniskt under mikroskop med dentalverktyg och trästicka samt mjuk pensel, för att avlägsna hårdare föroreningar. Det rombiska uttaget på bågen undersöks, inget avvikande noterades. Den högra kassetten i ovan bild innehåller i sin botten en brunsvart massa som försiktigt avlägsnas. Ämnet upplevs något segt med faller strax efter i delar, möjligtvis är det någon typ av organiskt kitt för fastsättande av någon infattning. Ämnet placeras i provrör märkt :A. I dess botten finns ett avtryck, troligen från något verktyg då förlagan tillverkades. Linjen löper svagt diagonalt och har en högre samt lägre nivå. Fortsatt rengöring med 80%-ig etanol över ytorna. Då området med blecket rengörs släpper foliet och underliggande yta exponeras. Ytan har ett våfflat avtryck och massan är beige i sin nyans, påminner om vax och kan betraktas som svagt genomskinligt.



Detaljfotoграфи på det vaxliknande ämnet under det våfflade foliet.

Efter gemensamt beslut avlägsnas ämnet och placeras i provrör märkt :B.

Vid frigörandet av ämnet var det både segt och något sprött. Djupare ner mer segt och avslutades med ett svartare skikt i kontakt med underliggande metall. Kan beskrivas som att skära i ett vitt stearinljus. Ämnet bedöms intressant.

Konserveringsrapport

MJ

Rapport id: K22-432



Lägre nivå

Högre nivå

Detailfotografi i kassetten med verktygsavtrycket.



Detailfotografi på undersidan av det eventuella guldfoliet*.

Detpräglade mönstret ser ut att vara ett avtryck som kan liknas vid en gles varp där trådarna faller över och under varandra.

Fibulans ömtåliga ytor rengörs endast med 80%-ig etanol samt urlakas i flera bad med avjoniserat vatten. Dehydrering i 95%-ig etanol med följande kontrollerad torkning. Behandling med BTA 3% i etanol, lufttorkning.

Foliet rengörs med EDTA-diNa 1,5-6% samt följande urlakning i varmt avjoniserat vatten i flera bad. Dehydrering i 95%-ig etanol med följande kontrollerad torkning. Behandling med BTA 3% i etanol, lufttorkning. Samtliga yror skyddas med Inkralack 3% i toluen samt lufttorkas. Foliet monteras åter dock på en lägre nivå än tidigare med Paraloid B72 1:1 i aceton.

Konserveringsrapport

MJ

Rapport id: K22-432



Vid basen kring nålhållaren sitter ett eventuellt fragment av guld, se markerad plats med pil, första bilden. Möjligtvis så har fibulan varit förgylld.



Fibulan efter konservering.

* Efter konservering har foliet en mer silverlik nyans.

Hanteras varsamt.

Konserveringsrapport

MJ

Rapport id: K23-459

Ort/Anläggning: Västra Vång 2022/23**Fynd nr:****Id nr:** 2**Kontaktperson:** Mikael Henriksson, Blekinge Museum**Datum in:** 2023-05-04**Datum ut:** 2024-04-02**Föremål:** Mynt**Material:** Silver**Antal:** 1**Mått:****Vikt in:** 0,62g **Vikt ut:** 0,56g**Foto:** Ja**Behandling:**

Myntets ytor är i stort sätt helt täckt av jämna täta föroreningar och längst ytterkanten finns områden som vittar om en relativt kraftig nedbrytningsgrad. På vissa ställen syns vittrade och porösa skikt, myntet bedöms instabilt. Svaga indikationer på en underliggande prägling skymtas och på ett ställe i ytterkanten finns en recent skada.



Myntet innan konservering.

Konserveringsrapport

MJ

Rapport id: K23-459

Myntet rengörs mekaniskt under mikroskop med kort med trästicka och mjuk pensel, för att avlägsna hårdare föroreningar. Föremålet är mycket kraftigt nedbruten och vissa föroreningar måste lämnas kvar på ytorna eftersom de är bärare av omkringliggande områden. De ömtåliga ytorna rengörs endast med 80%-ig etanol samt urlakas i flera bad med avjoniserat vatten. Dehydrering i 95%-ig etanol med följande kontrollerad torkning. Behandling med BTA 3% i etanol, lufttorkning. Ytorna skyddas med Inkralack 3% i toluen samt lufttorkas.

Myntet efter behandling.



Konserveringsrapport

MJ

Rapport id: K22-432

Ort/Anläggning: Västra Vång 2022/23**Fynd nr:**

K. nr: 2

Kontaktperson: Mikael Henriksson, Blekinge Museum**Datum in:** 2023-01-24**Föremål:** Mynt, del av**Datum ut:****Material:** Silver**Antal:** 1**Vikt in:** 2,38g **Vikt ut:** 2,37g**Foto:** Ja**Behandling:**

Myntet täcks av mycket tunna föroreningar och dess prägning är tydlig på bägge sidor.



Myntet innan konservering.

Konserveringsrapport

MJ

Rapport id: K22-432

Myntet rengörs under mikroskop med trästicka, för att avlägsna hårdare produkter. Tätare oxideringar av silversulfid mjukgörs med EDTA-diNa 1,5-3,5%, under mikroskop med mjuk pensel samt trästicka, lättare behandling i ultraljudsbad. Föremålet urlakas från kemikalier med flera bad av avjoniserat varmt vatten. Silverytorna justeras något med Goddard's™. Dehydrering i 95%-ig etanol med följande kontrollerad torkning. Behandling med BTA 3% i etanol, lufttorkning. Ytorna skyddas med Inkralack 3% i toluen samt lufttorkas.



Myntet efter behandling.

Konserveringsrapport

MJ

Rapport id: K22-432

Ort/Anläggning: Västra Vång 2022/23**Fynd nr:****K. nr:** 3**Kontaktperson:** Mikael Henriksson, Blekinge Museum**Datum in:** 2023-01-24**Datum ut:** 2024-04-02**Föremål:** Fibula**Material:** Cu-legering**Antal:** 1**Mått:****Vikt in:** 6,71g **Vikt ut:** 6,19g**Foto:** Ja**Behandling:**

Fibulan är relativt förorenad och mer omfattande i dess undersida. Ytorna är vittrade samt något voluminösa med inslag av koppar(II)klorid.



Fibulan innan konservering.

Föremålet rengörs mekaniskt under mikroskop med dentalverktyg och trästicka samt mjuk pensel, för att avlägsna hårdare föroreningar. För att nå något djupare så rengörs ytorna lätt med EDTA-diNa 0,5% samt följande urlakning i varmt avjoniserat vatten i flera bad. Dehydrering i 95%-ig etanol med

Konserveringsrapport

MJ

Rapport id: K22-432

följande kontrollerad torkning. Behandling med BTA 3% i etanol, lufttorkning. Ytorna skyddas med Inkralack 3% i toluen samt lufttorkas.

Fibulan efter konservering.



Konserveringsrapport

MJ

Rapport id: K22-432

Ort/Anläggning: Västra Vång 2022/23**Fynd nr:****K. nr:** 4**Kontaktperson:** Mikael Henriksson, Blekinge Museum**Datum in:** 2023-01-24**Datum ut:** 2024-04-02**Föremål:** Fibula**Material:** Cu-legering, (försilvring)**Antal:** 1**Vikt in:** 6,29g **Vikt ut:** 6,25g**Foto:** Ja**Behandling:**

Föremålets ovansida täcks av tunna föroreningar dock finns ytor nära den ursprungliga. En stor mängd stötskador syns samt mindre vittrade områden, med inslag av koppar(II)klorid. Insida täcks helt av täta jämna föroreningar. Skadorna på föremålet är av äldre datum.



Fibulan före behandling.

Konserveringsrapport

MJ

Rapport id: K22-432

Fibulan rengörs mekaniskt under mikroskop med dentalverktyg och trästicka samt mjuk pensel, för att avlägsna hårdare föroreningar. För att nå något djupare så rengörs ytorna lätt med EDTA-diNa 0,5% samt följande urlakning i varmt avjoniserat vatten i flera bad. Dehydrering i 95%-ig etanol med följande kontrollerad torkning. Behandling med BTA 3% i etanol, lufttorkning. Ytorna skyddas med Inkralack 3% i toluen samt lufttorkas. Möjligtvis så har hela fibulan varit försilvrad.



Fibulan efter konservering.

Konserveringsrapport

MJ

Rapport id: K22-432

Ort/Anläggning: Västra Vång 2022/23**Fynd nr:****K. nr:** 5**Kontaktperson:** Mikael Henriksson, Blekinge Museum**Datum in:** 2023-01-24**Datum ut:** 2024-04-02**Föremål:** Armband, del av**Material:** Cu-legering**Antal:** 1**Vikt in:** 23,72g **Vikt ut:** 23,76g**Foto:** Ja**Behandling:**

Föremålet är något förorenad främst i ornamentikens fördjupningar, vid ovensidans smala ände finns recenta repor.



Delen före konservering.

Konserveringsrapport

MJ

Rapport id: K22-432

Delen rengörs mekaniskt under mikroskop med dentalverktyg och trästicka samt mjuk pensel, för att avlägsna hårdare föroreningar. För att nå något djupare så rengörs ytorna lätt med EDTA-diNa 1,5% samt följande urlakning i varmt avjoniserat vatten i flera bad. Dehydrering i 95%-ig etanol med följande kontrollerad torkning. Behandling med BTA 3% i etanol, lufttorkning. Ytorna skyddas med Inkralack 3% i toluen samt lufttorkas. Det ser ut som föroreningar eller möjligtvis sand sintrat ihop med föremålet, främst i dess fördjupningar och i den stämplade ornamentiken.



Armringen efter behandling.

Konserveringsrapport

MJ

Rapport id: K22-432

Ort/Anläggning: Västra Vång 2022/23**Fynd nr:****K. nr:** 6**Kontaktperson:** Mikael Henriksson, Blekinge Museum**Datum in:** 2023-01-24**Datum ut:** 2024-04-02**Föremål:** Föremål (sporre?)**Material:** Cu-legering**Antal:** 1**Vikt in:** 2,86g **Vikt ut:** 2,86g**Foto:** Ja**Behandling:**

Föremålet är något förorenad och bland dessa syns skadade ytor där den ursprungliga gått förlorad. I de senare exponeras vittrade och instabila strukturer med inslag av koppar(II)klorid även punkter med brunröd metall är synligt.



Detaljen innan konservering.

Konserveringsrapport

MJ

Rapport id: K22-432

Föremålet rengörs mekaniskt under mikroskop med dentalverktyg och trästicka samt mjuk pensel, för att avlägsna hårdare föroreningar. För att nå något djupare så rengörs ytorna lätt med EDTA-diNa 0,5% samt följande urlakning i varmt avjoniserat vatten i flera bad. Dehydrering i 95%-ig etanol med följande kontrollerad torkning. Behandling med BTA 3% i etanol, lufttorkning. Ytorna skyddas med Inkralack 3% i toluen samt lufttorkas.



Föremålet efter konservering.

Konserveringsrapport

MJ

Rapport id: K22-432

Ort/Anläggning: Västra Vång 2022/23**Fynd nr:****K. nr:** 7**Kontaktperson:** Mikael Henriksson, Blekinge Museum**Datum in:** 2023-01-24**Datum ut:** 2024-04-02**Föremål:** Fibula**Material:** Cu-legering, järn**Antal:** 1**Vikt in:** 9,24g **Vikt ut:** 9,05g**Foto:** Ja**Behandling:**

Fibulan är något förorenad och bland dessa syns saknade ytor där den ursprungliga gått förlorad. I de senare exponeras vittrade och instabila strukturer med inslag av koppar(II)klorid. Det finns även områden där underliggande rödbruna metall skymtas. En tvärstång av järn är synlig, likaså krustbildningar av järnsalter kring nålfästet. Skador och brottytor är av äldre datum.



Fibulan innan konservering.

Konserveringsrapport

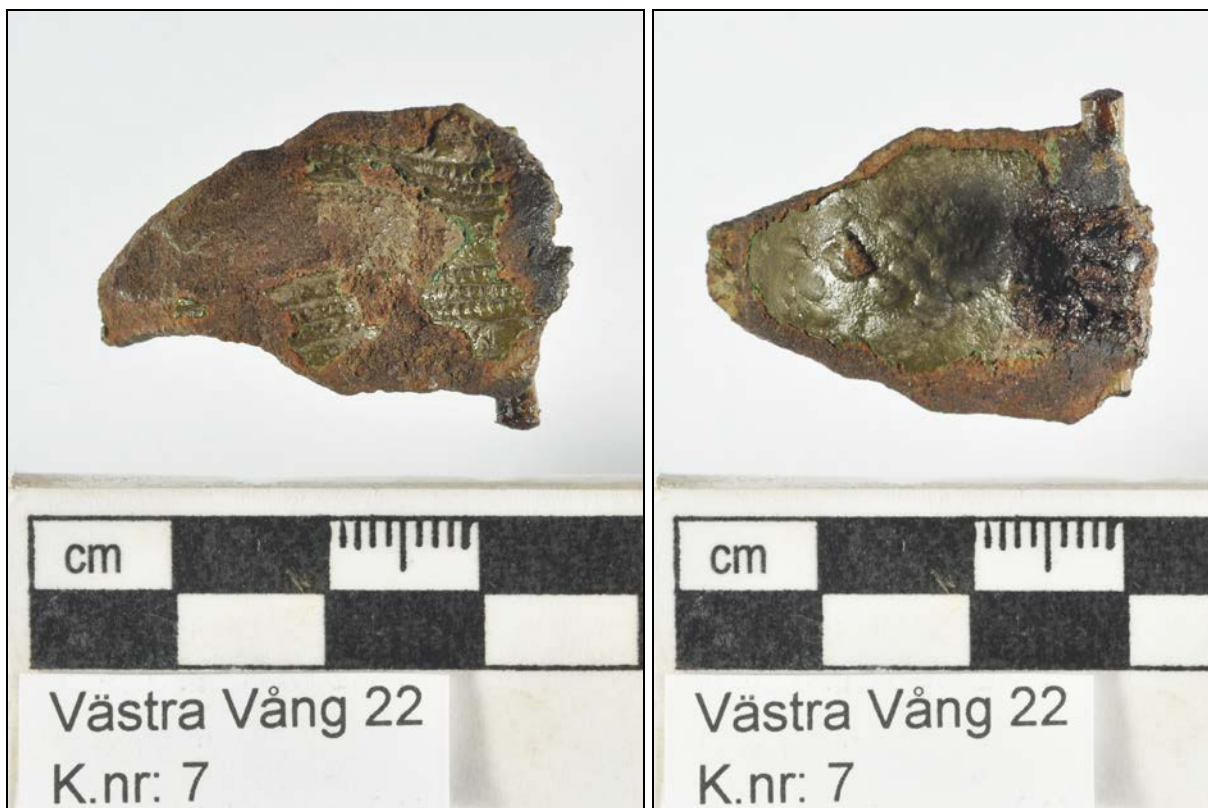
MJ

Rapport id: K22-432

Fibulan rengörs mekaniskt under mikroskop med dentalverktyg och trästicka samt mjuk pensel, för att avlägsna hårdare föroreningar. Tvärstången och järnsalterna blåstras försiktigt under mikroskop med glaspärlor. Föremålet är mycket kraftigt nedbrutet och vissa föroreningar måste lämnas kvar på ytorna eftersom de är bärare av omkringliggande områden.

De ömtåliga ytorna rengörs endast med 80%-ig etanol samt urlakas i flera bad med avjoniserat vatten. Dehydrering i 95%-ig etanol med följande kontrollerad torkning. Behandling med BTA 3% i etanol, lufttorkning. Ytorna skyddas med Inkralack 3% i toluen samt lufttorkas.

Eventuellt har föremålet varit försilvrat.



Fibulan efter behandling.

Hanteras varsamt, ömtåliga ytor.

Konserveringsrapport

MJ

Rapport id: K22-432

Ort/Anläggning: Västra Vång 2022/23**Fynd nr:**

K. nr: 8

Kontaktperson: Mikael Henriksson, Blekinge Museum**Datum in:** 2023-01-24**Datum ut:** 2024-04-02**Föremål:** Mynt, del av**Material:** Silver**Antal:** 1**Vikt in:** 0,63g **Vikt ut:** 0,63g**Foto:** Ja**Behandling:**

Myntfragmentet täcks av tunna föroreningar och dess brottytor är av äldre datum, dess prägning är tydlig på bägge sidor



Myntet innan konservering.

Konserveringsrapport

MJ

Rapport id: K22-432

Myntet rengörs under mikroskop med trästicka, för att avlägsna hårdare produkter. Tätare oxideringar av silversulfid mjukgörs med EDTA-diNa 1,5%, under mikroskop med mjuk pensel samt trästicka, lättare behandling i ultraljudsbad. Föremålet urlakas från kemikalier med flera bad av avjoniserat varmt vatten. Silverytorna justeras något med Goddard's™. Dehydrering i 95%-ig etanol med följande kontrollerad torkning. Behandling med BTA 3% i etanol, lufttorkning. Ytorna skyddas med Inkralack 3% i toluen samt lufttorkas.



Myntet efter konservering.

Konserveringsrapport

MJ

Rapport id: K22-432

Ort/Anläggning: Västra Vång 2022/23

Fynd nr:

K. nr: 9

Kontaktperson: Mikael Henriksson, Blekinge Museum

Datum in: 2023-01-24

Datum ut: 2024-04-02

Föremål: Fibula, del av

Material: Cu-legering

Antal: 1

Vikt in: 4,53g Vikt ut: 4,48g

Foto: Ja

Behandling:

Föremålet är relativt kraftigt förorenad och underliggande ytor ser ut att vara hårt vittrade med inslag av koppar(II)klorid. Kring det skadade nålfästet noteras mindre inslag av järnsalter.



Fibulan innan behandling.

Konserveringsrapport

MJ

Rapport id: K22-432

Föremålet rengörs mekaniskt under mikroskop med dentalverktyg och trästicka samt mjuk pensel, för att avlägsna hårdare föroreningar. För att nå något djupare så rengörs ytorna lätt med EDTA-diNa 0,5% samt följande urlakning i varmt avjoniserat vatten i flera bad. Dehydrering i 95%-ig etanol med följande kontrollerad torkning. Behandling med BTA 3% i etanol, lufttorkning. Ytorna skyddas med Inkralack 3% i toluen samt lufttorkas.



Fibulan efter konservering.

Konserveringsrapport

MJ

Rapport id: K22-432

Ort/Anläggning: Västra Vång 2022/23**Fynd nr:**

K. nr: 10

Kontaktperson: Mikael Henriksson, Blekinge Museum**Datum in:** 2023-01-24**Datum ut:** 2024-04-02**Föremål:** Ansikte**Material:** Cu-legering**Antal:** 1**Vikt in:** 4,45g **Vikt ut:** 4,40g**Foto:** Ja**Behandling:**

Figurens ytor är täckta av tunna föroreningar, som är kraftigare i ornamentikens fördjupningar. Baksidans ögla är helt fylld. Ytorna under föroreningarna bedöms instabila med inslag av koppar(II)klorid och på flera ställen noteras en rödbrun metall.



Figuren före konservering.

Konserveringsrapport

MJ

Rapport id: K22-432

Föremålet rengörs mekaniskt under mikroskop med dentalverktyg och trästicka samt mjuk pensel, för att avlägsna hårdare föroreningar. De ömtåliga ytorna rengörs endast med 80%-ig etanol samt urlakas i flera bad med avjoniserat vatten. Skikten som friläggts är hårt vittrade och det finns ytor som i det närmaste saknar underliggande support helt. Mindre föroreningar jämnas endast eftersom ett avlägsnande skulle medföra informationsförlust. Dehydrering i 95%-ig etanol med följande kontrollerad torkning. Behandling med BTA 3% i etanol, lufttorkning. Ytorna skyddas med Inkralack 3% i toluen samt lufttorkas.



Figuren efter behandling.

Känsliga ytor, hanteras varsamt

Konserveringsrapport

MJ

Rapport id: K22-432

Ort/Anläggning: Västra Vång 2022/23**Fynd nr:**

K. nr: 11

Kontaktperson: Mikael Henriksson, Blekinge Museum**Datum in:** 2023-01-24**Datum ut:** 2024-04-02**Föremål:** Plomb**Material:** Bly**Antal:** 1**Vikt in:** 5,26g **Vikt ut:** 5,09g**Foto:** Ja**Behandling:**

Plombens ytor täcks av täta jämna föroreningar och bland dessa syns på bägge sidor underliggande prägling.



Plomben före behandling.

Konserveringsrapport

MJ

Rapport id: K22-432

Mekanisk rengöring under mikroskop med trästicka och pensel. Då plombens yttre form endast existerar i det tjocka oxid skiktet skulle ett avlägsnande av detta medföra informationsförlust. En kortare behandling med 5% NaOH med följande urlakning. Föremålet placerades i en lösning med H_2SO_4 , (15 droppar/L), pH blir $\approx 2,5$ i 40 min samt fortsatt urlakning med kranvatten.

Dehydrering i 95%-ig etanol samt kontrollerad torkning. Ett tunt lager med MCW användes som yttskydd.



Plomben efter behandling.

Konserveringsrapport

MJ

Rapport id: K22-432

Ort/Anläggning: Västra Vång 2022/23**Fynd nr:****K. nr:** 12**Kontaktperson:** Mikael Henriksson, Blekinge Museum**Datum in:** 2023-01-24**Datum ut:** 2024-04-02**Föremål:** Fibula**Material:** Cu-legering**Antal:** 1**Mått:****Vikt in:** 7,06g **Vikt ut:** 6,95g**Foto:** Ja**Behandling:**

Fibulan är relativt förorenad och mer omfattande i dess undersida. Ytorna är vittrade samt något voluminösa med inslag av koppar(II)klorid, underliggande brunröda metall skymtas.



Fibulan innan konservering.

Konserveringsrapport

MJ

Rapport id: K22-432

Fibulan rengörs mekaniskt under mikroskop med dentalverktyg och trästicka samt mjuk pensel, för att avlägsna hårdare föroreningar. För att nå något djupare så rengörs ytorna lätt med EDTA-diNa 0,5% samt följande urlakning i varmt avjoniserat vatten i flera bad. Dehydrering i 95%-ig etanol med följande kontrollerad torkning. Behandling med BTA 3% i etanol, lufttorkning. Ytorna skyddas med Inkralack 3% i toluen samt lufttorkas.



Fibulan efter konservering.

Konserveringsrapport

MJ

Rapport id: K22-432

Ort/Anläggning: Västra Vång 2022/23**Fynd nr:****K. nr:** 13**Kontaktperson:** Mikael Henriksson, Blekinge Museum**Datum in:** 2023-01-24**Datum ut:** 2024-04-02**Föremål:** Dubbelknapp**Material:** Tenn**Antal:** 1**Vikt in:** 4,01g **Vikt ut:** 3,65g**Foto:** Ja**Behandling:**

Knappen är kraftigt förorenad med en med spridda krustbildningar, dess form och mönster skymtas.



Knappen före konservering.

Konserveringsrapport

MJ

Rapport id: K22-432

Mekanisk rengöring under mikroskop med trästicka och pensel. En kortare behandling med 5% NaOH med följande urlakning. Knappen placerades i en lösning med H_2SO_4 , (15 droppar/L), pH blir $\approx 2,5$ i 40 min samt fortsatt urlakning med kranvatten.

Dehydrering i 95%-ig etanol samt kontrollerad torkning. Ett tunt lager med MCW användes som ytskydd.



Knappen efter konservering.

Konserveringsrapport

MJ

Rapport id: K22-432

Ort/Anläggning: Västra Vång 2022/23**Fynd nr:****K. nr:** 14**Kontaktperson:** Mikael Henriksson, Blekinge Museum**Datum in:** 2023-01-24**Datum ut:** 2024-04-02**Föremål:** Beslag/märke**Material:** Cu-legering**Antal:** 1**Vikt in:** 0,81g **Vikt ut:** 0,79g**Foto:** Ja**Behandling:**

Detaljens ytor är förorenade av tunna täta skikt och på något ställe syns underliggande vittrade struktur med inslag av koppar(II)klorid.



Detaljen före behandling.

Konserveringsrapport

MJ

Rapport id: K22-432

Beslaget rengörs mekaniskt under mikroskop med dentalverktyg och trästicka samt mjuk pensel, för att avlägsna hårdare föroreningar. För att nå något djupare så rengörs ytorna lätt med EDTA-diNa 0,5% samt följande urlakning i varmt avjoniserat vatten i flera bad. Dehydrering i 95%-ig etanol med följande kontrollerad torkning. Behandling med BTA 3% i etanol, lufttorkning. Ytorna skyddas med Inkralack 3% i toluen samt lufttorkas.



Beslaget efter konservering.

Konserveringsrapport

MJ

Rapport id: K22-432

Ort/Anläggning: Västra Vång 2022/23**Fynd nr:****K. nr:** 15**Kontaktperson:** Mikael Henriksson, Blekinge Museum**Datum in:** 2023-01-24**Datum ut:** 2024-04-02**Föremål:** Beslag**Material:** Cu-legering, förgyllning**Antal:** 1**Vikt in:** 16,54g **Vikt ut:** 13,90g**Foto:** Ja**Behandling:**

Beslaget är relativt förorenat, något kraftigare mellan det invikta fästet på undersidan. På flera ställen har den ursprungliga ytan gått förlorad och exponerar vittrade strukturer med inslag av koppar(II)klorid. Framsidans förgyllning är mycket fragmentarisk och ser ut att vila på instabila skikt. Leden är fixerad och skadorna är av äldre datum.



Beslaget före behandling.

Konserveringsrapport

MJ

Rapport id: K22-432

Beslaget rengörs mekaniskt under mikroskop med dentalverktyg och trästicka samt mjuk pensel, för att avlägsna hårdare föroreningar. Föremålet är mycket kraftigt nedbruten och vissa föroreningar måste lämnas kvar på ytorna eftersom de är bärare av omkringliggande områden.

De ömtåliga ytorna rengörs endast med 80%-ig etanol samt urlakas i flera bad med avjoniserat vatten. Dehydrering i 95%-ig etanol med följande kontrollerad torkning. Behandling med BTA 3% i etanol, lufttorkning. Ytorna skyddas med Inkralack 3% i toluen samt lufttorkas.



Beslaget efter konservering.

Konserveringsrapport

MJ

Rapport id: K22-432

Ort/Anläggning: Västra Vång 2022/23**Fynd nr:****K. nr:** 16**Kontaktperson:** Mikael Henriksson, Blekinge Museum**Datum in:** 2023-01-24**Datum ut:** 2024-04-02**Föremål:** Lejonansikte**Material:** Cu-legering, förgyllning**Antal:** 1**Vikt in:** 23,95g **Vikt ut:** 23,93g**Foto:** Ja**Behandling:**

Föremålets ytor är täckta av tunna föroreningar, dessa är kraftigare i fördjupningarna och på dess baksida finns två områden som har svagt utskjutande utskott och i dessa syns inslag av koppar(II)klorid samt brunröd metall. Överlag tycks flera av ytorna vara nära de ursprungliga men har en mängd mindre skador, över ytorna skymtas fläckar av järnsalter.



Lejonansiktet innan konservering.

Konserveringsrapport

MJ

Rapport id: K22-432

Föremålet rengörs mekaniskt under mikroskop med dentalverktyg och trästicka samt mjuk pensel, för att avlägsna hårdare föroreningar. En längre spricka från ytterkanten ner mot centrum upptäcks.

För att nå något djupare så rengörs ytorna lätt med EDTA-diNa 0,5-1,5% samt följande urlakning i varmt avjoniserat vatten i flera bad. På flera ställen vidhäftar järnsalterna hårt mot sitt underlag och ytor med förgyllning är ytterst svåra att rengöra. För att inte skada förgyllningen jämnas endast dessa områden med järnsalter.

Dehydrering i 95%-ig etanol med följande kontrollerad torkning. Behandling med BTA 3% i etanol, lufttorkning. Ytorna skyddas med Inkralack 3% i toluen samt lufttorkas.



Figuren efter behandling.

Konserveringsrapport

MJ

Rapport id: K22-432

Ort/Anläggning: Västra Vång 2022/23**Fynd nr:****K. nr:** 17**Kontaktperson:** Mikael Henriksson, Blekinge Museum**Datum in:** 2023-01-24**Datum ut:** 2024-04-02**Föremål:** Beslag**Material:** Cu-legering**Antal:** 1**Mått:****Vikt in:** 30,39g **Vikt ut:** 27,22g**Foto:** Ja**Behandling:**

Beslaget är relativt förorenat, kraftigare i linjer samt undersida, ytorna är vittrade och på ett par ställen skymtar underliggande brunröda metall. Bland föroreningarna noteras inslag av koppar(II)klorid.



Föremålet innan konservering.

Konserveringsrapport

MJ

Rapport id: K22-432

Beslaget rengörs mekaniskt under mikroskop med dentalverktyg och trästicka samt mjuk pensel, för att avlägsna hårdare föroreningar. Föremålet är mycket kraftigt nedbruten och vissa föroreningar måste lämnas kvar på ytorna eftersom de är bärare av omkringliggande områden, ytorna är ytterst känsliga. Insidan behandlas något mer eftersom i dess bredare ände finns ett material som ser ut som rester från någon lödning. Dessa ytor behandlas partiellt med EDTA-diNa 1,5%. Beslaget rengörs endast med 80%-ig etanol samt urlakas i flera bad med avjoniserat vatten. Dehydrering i 95%-ig etanol med följande kontrollerad torkning. Behandling med BTA 3% i etanol, lufttorkning. Ytorna skyddas med Inkralack 3% i toluen samt lufttorkas.



Beslaget efter konservering.

Konserveringsrapport

MJ

Rapport id: K22-432

Ort/Anläggning: Västra Vång 2022/23**Fynd nr:** 133**K. nr:****Kontaktperson:** Mikael Henriksson, Blekinge Museum**Datum in:** 2024-02-08**Datum ut:** 2024-04-02**Föremål:** Ten, ämne**Material:** Silver**Antal:** 1**Vikt in:** 17,28g **Vikt ut:** 17,17g**Foto:** Ja**Behandling:**

Delens ytor täcks delvis av täta jämna föroreningar, på flera ställen syns i det närmaste metallglans.



Tenen före behandling.

Konserveringsrapport

MJ

Rapport id: K22-432

Tenen rengörs under mikroskop med trästicka, för att avlägsna hårdare produkter. Tätare oxideringar av silversulfid mjukgörs med EDTA-diNa 3,5-6%, under mikroskop med mjuk pensel samt trästicka, lättare behandling i ultraljudsbad. Föremålet urlakas från kemikalier med flera bad av avjoniserat varmt vatten. Silverytorna justeras något med Goddard's™. Dehydrering i 95%-ig etanol med följande kontrollerad torkning. Behandling med BTA 3% i etanol, lufttorkning. Ytorna skyddas med Inkralack 3% i toluen samt lufttorkas.



Föremålet efter konservering.

Konserveringsrapport

MJ

Rapport id: K22-432

Ort/Anläggning: Västra Vång 2022/23

Fynd nr: 145

Kontaktperson: Mikael Henriksson, Blekinge Museum

K. nr:

Datum in: 2024-02-08

Föremål: Smälta

Datum ut: 2024-04-02

Material: Silver

Antal: 1

Vikt in: 65,93g Vikt ut: 65,67g

Foto: Ja

Behandling:

Smältans ytor täcks delvis av tätta jämna föroreningar, på flera ställen syns i det närmaste metallglans.



Smältan innan konservering.

Smältan rengörs under mikroskop med trästicka, för att avlägsna hårdare produkter. Tätare oxideringar av silversulfid mjukgörs med EDTA-diNa 3,5-6%, under mikroskop med mjuk pensel samt trästicka, lättare behandling i ultraljudsbad. Föremålet urlakas från kemikalier med flera bad av avjoniserat varmt vatten. Silverytorna justeras något med Goddard's™. Dehydrering i 95%-ig etanol med följande

Konserveringsrapport

MJ

Rapport id: K22-432

kontrollerad torkning. Behandling med BTA 3% i etanol, lufttorkning. Ytorna skyddas med Inkralack 3% i toluen samt lufttorkas.



Smältan efter behandling.

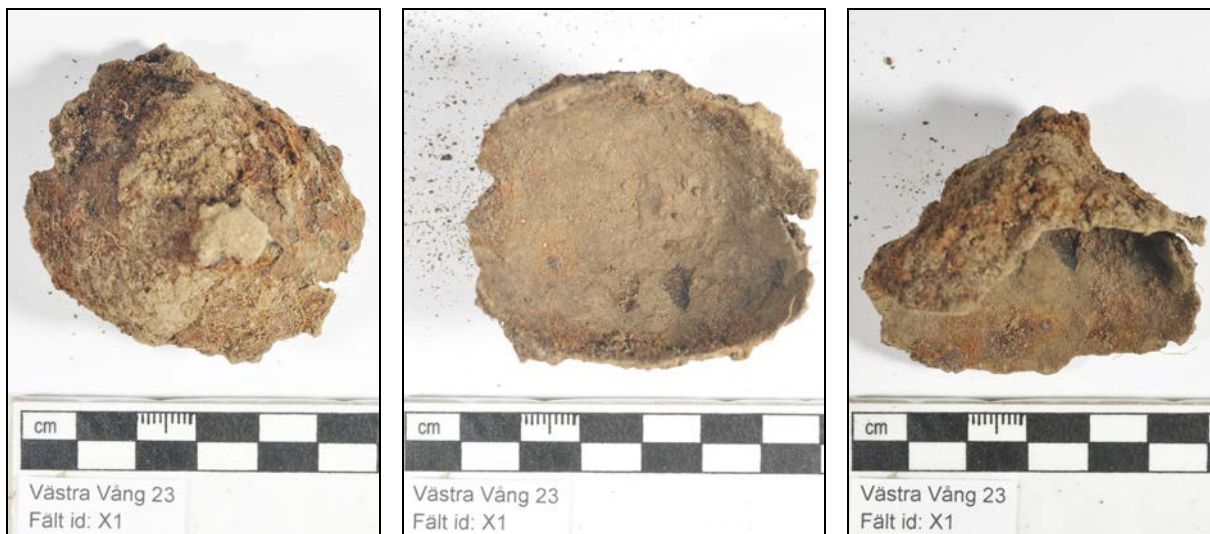
Konserveringsrapport

MJ

Rapport id: K23-459

Ort/Anläggning: Västra Vång 2022/23**Fynd nr:****Id nr:** X1**Kontaktperson:** Mikael Henriksson, Blekinge Museum**Datum in:** 2023-01-24**Datum ut:** 2024-04-02**Föremål:** Koniskt föremål**Material:** Järn, cu-legering**Antal:** 1**Vikt in:** 37,19g **Vikt ut:** 27,46g**Foto:** Ja**Behandling:**

Det koniska föremålets utsida är hårt korroderad och i dess centrum ser det ut som en spets sticket upp. Ytorna har en mängd olika krutor av varierande storlekar. Föremålets insida har en jämnare struktur och brottytorna ser ut att vara av äldre datum.



Föremålet innan konservering.

Föremålet bearbetades under mikroskop med skalpell och dentalverktyg. Efter denna grövre rengöring så blåstrades ytorna med aluminiumoxid, där korrosionsprodukter av hårdare och tätare karaktär avlägsnas. Utsidan kring nitfästet men även på den buktade sidan finns spår efter koppar, likaså över större områden på insidan samt ett mindre ställe kring nitskallen tycks ett slags silverlod funnits. Möjligtvis så har föremålet varit förkopprat. Delen urlakades med natriumhydroxid (NaOH) kring en nivå av pH 11, till dess att kloridhalten är obefintlig i lakvätskan. NaOH avlägsnas genom lakning i ljummet avjoniserat vatten. Vidare dehydrering med 95%-ig etanol samt torkas.

För att avlägsna och jämna ytorna ytterligare från föroreningar, blåstras ytorna återigen, då med glaspärlor. Dehydrering i etanol samt en kontrollerad torkning. Behandlingen avslutas med att en ytbehandling läggs i form av Dinitrolpasta som penslas över ytorna, senare appliceras mikrokristallint vax i pastaform.

Konserveringsrapport

MJ

Rapport id: K23-459



Pilen markerar ett eventuellt mindre inslag av silverlod.



Föremålet påminner om en bjällra.



OXIDER

Avlägsna - Skydda - Bevara



OXIDER AB
Bragegatan 1
392 45 Kalmar

www.oxider.se

Telefon: 0722 47 58 58

E-post: max.jahrehorn@oxider.se

Rapportserie 2025

Blekinge museum

2025:1 **Västra Vång 2022–23. Arkeologisk forskningsgrävning.** Johannishus 1:2, Hjortsberga socken, Ronneby kommun.